

MRC Coaticook



RAPPORT ANNUEL  
2021/ANNÉE 1  
SCHÉMA DE COUVERTURE DE RISQUES INCENDIE  
Dépôt : 20 avril 2022



## **Rédaction**

Jonathan Garceau, Coordonnateur en sécurité incendie au sein de la MRC et Directeur du Service incendie de Compton

## **Approbations**

Patrick Giguère, Directeur du Service incendie de Waterville

Benoit Sage, Directeur de la Régie Intermunicipale de protection incendie de la région de Coaticook

Benoit Roy, Président du Comité de sécurité publique (CSP)

Membres du Comité de sécurité publique au sein de la MRC

Membres du Conseil de la MRC de Coaticook

Municipalités locales

Sous la direction et avec la collaboration de la directrice générale adjointe (DGA) de la MRC, Madame Nancy Bilodeau qui est également la responsable des dossiers de sécurité publique au sein de la MRC.

## **Copies déposées**

Direction générale des municipalités de :

Barnston-Ouest

Coaticook

Compton

Dixville

East Hereford

Martinville

Saint-Herménégilde

Saint-Malo

Saint-Venant-de-Paquette

Sainte-Edwidge-de-Clifton

Stanstead-Est

Waterville

MSP

## Mot du président



Tel que le stipule l'article 35 de la *Loi sur la sécurité incendie (RLRQ, chapitre S-3.4)*, la MRC et les municipalités qui la constituent doivent préparer un rapport d'activités annuel en lien avec le schéma de couverture de risques en sécurité incendie. Afin de faciliter la démarche, un rapport unique sera transmis au MSP, mais celui-ci est entériné par une résolution de chacune des municipalités.

J'ai le plaisir de vous faire part des activités qui ont été effectuées sur le territoire de la MRC en 2021 en matière de sécurité incendie, de certaines réalisations des intervenants et de quelques projets pour la nouvelle année.

Depuis l'adoption du tout premier schéma en 2007, plusieurs actions ont été réalisées et d'importantes bonifications en matière de protection incendie et d'amélioration du déploiement des Services de sécurité incendie (SSI) ont été apportées sur notre territoire.

Une fois de plus, je tiens à souligner l'excellent travail accompli par les équipes en place dans la mise en œuvre des actions du Schéma de couverture de risques en sécurité incendie (SCRSI) et souhaite féliciter les pompiers volontaires au sein des différents services de sécurité incendie (SSI) pour leur dévouement et leurs efforts constants afin d'assurer la protection de la population, malgré la pandémie qui s'est traduite par différentes restrictions et nouvelles façons de faire des activités courantes en raison des règles et mesures sanitaires imposées par la Direction de la Santé publique. L'année 2021 aura également été la première année du SCRSI révisé de la MRC, suite à la délivrance de l'attestation de conformité par la ministre de la Sécurité publique le 29 juin 2020.

*Benoît Roy*

Président du Comité de sécurité publique  
Maire de Saint-Malo

# TABLE DES MATIÈRES

<b>INTRODUCTION</b>	<b>8</b>
<b>1. PORTRAIT DE L'AUTORITÉ</b>	<b>9</b>
1.1 Description du territoire	9
1.2 Protection incendie actuelle	11
1.3 Ressources financières	14
1.4 Ressources matérielles	18
1.4.1 Alimentation en eau	18
1.4.2 Casernes et véhicules d'intervention	19
1.4.3 Effectif et formation du personnel en sécurité incendie	22
1.4.4 Horaires de garde des SSI de la MRC de Coaticook	25
1.4.5 Accidents de travail	25
1.5 Communications	26
1.6 Temps de traitement des appels	26
<b>2. PRÉVENTION</b>	<b>27</b>
2.1 Réglementation municipale	27
2.2 Vérification des avertisseurs de fumée	28
2.3 Auto inspections	29
2.4 Situations particulières	31
2.5 Inspection des risques plus élevés	31
2.6 Exercices d'évacuation	32
2.7 Réalisation de plans d'intervention	33
2.8 Programme de sensibilisation du public	34
<b>3. INTERVENTION DES SERVICES DE SÉCURITÉ INCENDIE</b>	<b>35</b>
3.1 Type d'interventions	35
3.2 Nombre de pompiers par appel	38
3.3 Déploiement des services incendie	39
3.4 Répartition des appels	40
<b>4. INCENDIES</b>	<b>43</b>
4.1 Nombre et types d'incendies	43
4.2 Pertes humaines et matérielles	45
4.4 Analyse des incendies de bâtiment	46
4.5 Valeur du matériel sauvé lors d'incendies	48
4.6 Alarmes incendie	50
<b>5. INDICATEURS DE PERFORMANCE</b>	<b>52</b>
<b>CONCLUSION</b>	<b>53</b>

## LISTE DES FIGURES

Figure 1-1: Secteurs d'intervention de chacun des SSI ainsi que le SSI prévu en entraide automatique...	12
Figure 1-2 : Pourcentage du budget municipal alloué à l'incendie .....	16
Figure 1-3: Dépenses en incendie par habitant pour chacune des municipalités de la MRC .....	17
Figure 1-4 : Dépenses en incendie par 100 \$ RFU, pour chacune des municipalités.....	17
Figure 2-1 : Avertisseurs de fumée manquants ou déficients.....	30
Figure 2-2 : Détecteurs de monoxyde de carbone manquants ou déficients .....	30
Figure 3-1 Temps de déploiement moyen par municipalité .....	40
Figure 4-1: Taux d'incendie par 1000 habitants.....	44
Figure 4-2 : Pertes matérielles entre 2017 et 2021.....	46



## LISTE DES TABLEAUX

Tableau 1-1: Superficie de territoire et périmètres d'urbanisation.....	9
Tableau 1-2: Population, richesse foncière et budget annuel des municipalités .....	10
Tableau 1-3: Nombre de bâtiments pour chaque catégorie de risque 2021 .....	10
Tableau 1-4: Dessertes du territoire .....	11
Tableau 1-5: Ententes en vigueur .....	13
Tableau 1-6: Dépenses incendie des municipalités en 2021.....	15
Tableau 1-7: Dépenses en sécurité incendie.....	16
Tableau 1-8: Distribution en eau sur le territoire .....	18
Tableau 1-9: Les points d'eau avec borne sèche actuels .....	18
Tableau 1-10: Ressources matérielles présentes sur le territoire de la MRC de Coaticook .....	19
Tableau 1-11: Ressources matérielles des services incendie à l'extérieur de la MRC .....	20
Tableau 1-12: Équipements des services incendie.....	21
Tableau 1-13: Nombre d'effectifs dans les services incendie protégeant la MRC de Coaticook.....	22
Tableau 1-14 :Formation des pompiers et d'officiers.....	23
Tableau 1-15: Nombre de personnes ayant complété des formations spécialisées .....	23
Tableau 1-16: Nombre de pompiers ayant reçu des formations spécialisées .....	24
Tableau 1-17: Heures de formation .....	24
Tableau 1-18: Heures de formations spécialisées.....	24
Tableau 1-19 : Pratiques des pompiers.....	25
Tableau 1-20: Accidents de travail .....	25
Tableau 1-21: Centrale de répartition des appels d'urgence desservant le territoire.....	26
Tableau 1-22: Temps moyen de traitement de l'appel selon la période du jour.....	26
Tableau 2-1: Règlement de prévention incendie en vigueur dans la MRC de Coaticook .....	27
Tableau 2-2: Inspections des risques faibles.....	28
Tableau 2-3: Auto inspections.....	29
Tableau 2-4 : Risques particuliers .....	31
Tableau 2-5 : Inspections préventives des risques moyens, élevés et très élevés .....	31
Tableau 2-6 : Portrait des demandes reçues par le département de prévention de la MRC de Coaticook	32
Tableau 2-7 : Exercices d'évacuation .....	33
Tableau 2-8 : Plans d'intervention .....	33
Tableau 2-9 : Activités de sensibilisation en sécurité incendie sur le territoire de la MRC .....	34
Tableau 3-1 : Interventions des SSI .....	36
Tableau 3-2 : Entraides des SSI en 2021.....	37
Tableau 3-3 : Nombre moyen de pompiers par appel .....	38
Tableau 3-4 : Temps de déploiement par municipalité .....	39
Tableau 3-5 : Répartition des appels en fonction de l'heure .....	41
Tableau 3-6 : Moyenne temps d'arrivée de la force de frappe.....	41
Tableau 3-7 : Force de frappe pour les appels de désincarcération .....	42
Tableau 3-8 : Temps de mobilisation des SSI .....	42
Tableau 4-1 : Types d'interventions nécessitant un DSI sur le territoire de la MRC en 2021.....	43
Tableau 4-2 : DSI complétés par municipalités en 2021 .....	43
Tableau 4-3 : Nombre d'incendies par 1000 habitants .....	44
Tableau 4-4 : Pertes reliées aux incendies .....	45
Tableau 4-5 : Répartition des incendies de bâtiments selon le niveau de risque.....	46
Tableau 4-6 : Causes des incendies de bâtiment avec pertes ayant fait l'objet d'un DSI.....	47
Tableau 4-7 : Répartition des sources de chaleur associées aux incendies de bâtiments.....	47
Tableau 4-8 : Répartition des causes et des sources de chaleur associées aux incendies .....	48
Tableau 4-9 : Perte versus les préservations de matériel en bâtiment .....	49

Tableau 4-10 : Causes des alarmes ..... 50  
Tableau 4-11: Répartition des alarmes incendie par municipalités ..... 51

# FAITS SAILLANTS 2021



EFFECTIFS PROTÉGEANT LA MRC : **228**



CASERNES SUR LE TERRITOIRE : **3**



CASERNES TERRITOIRES LIMITOPHES : **7**



NOMBRE D'INTERVENTIONS : **255**



INCENDIE DE BÂTIMENTS : **15**



NOMBRE DE VISITES DANS LES LOGEMENTS ET RÉSIDENCES : **1 646**



ANOMALIES CONCERNANT LES AVERTISSEURS DE FUMÉE : **6%**



ANOMALIES CONCERNANT LES DÉTECTEURS DE MONOXYDE DE CARBONE : **12%**



NOMBRE D'INSPECTIONS DES RISQUES PLUS ÉLEVÉS : **381**

# INTRODUCTION

Le rapport annuel en sécurité incendie contient des informations à jour au 31 décembre 2021 sur les services incendie œuvrant sur le territoire de la MRC de Coaticook.

L'analyse des statistiques présentées ici permettra de mieux cibler les actions de prévention et de sensibilisation à mettre en place et permettra également de mieux orienter les priorités en matière de sécurité incendie sur le territoire de la MRC.

Les statistiques utilisées pour la confection de ce rapport proviennent des rapports fournis par la Régie Intermunicipale de protection incendie de la région de Coaticook ainsi que des services incendie de Compton et de Waterville. Certains rapports sont également fournis par la Régie incendie Memphrémagog Est et les services incendie de Saint-Isidore-Saint-Malo, de Sherbrooke, de Beecher Falls au Vermont (États-Unis). Les statistiques provinciales proviennent principalement du ministère de la Sécurité publique (MSP).

Le coordonnateur en sécurité incendie ainsi que l'équipe de préventionnistes en sécurité incendie assurent la mise en œuvre des actions régionales contenues au schéma de couverture de risques en sécurité incendie et le suivi de la mise en œuvre des actions locales auprès des municipalités et des services de sécurité incendie (SSI) du territoire de la MRC.





# 1. PORTRAIT DE L'AUTORITÉ

## 1.1 Description du territoire

La MRC de Coaticook couvre une superficie de 1 332 km<sup>2</sup> soit environ 10 % du territoire estrien. Elle est délimitée à l'ouest par la MRC de Memphrémagog, au nord par la Ville de Sherbrooke et par la MRC le Haut-Saint-François, au sud et à l'est par la frontière américaine (États du New-Hampshire et du Vermont). La MRC de Coaticook est située au centre-sud de la région administrative de l'Estrie (région 05) et constitue une des sept autorités régionales de l'Estrie. La zone agricole permanente occupe 85 % du territoire. Huit des douze municipalités comptent une zone agricole permanente occupant plus de 90 % de leur territoire. Notons que 60 % du territoire est sous couvert forestier, soit plus de 740 km<sup>2</sup>, et ce, entièrement en domaine privé. Ces forêts sont surtout de peuplement de type feuillu et mélangé, avec quelques zones à majorité de résineux. Selon la classification du ministère de l'Environnement et de la Lutte contre les changements climatiques, le degré d'inflammabilité de ces types de combustibles varie de *très bas* (feuillus) à *élevé* (résineux).

Tableau 1-1: Superficie de territoire et périmètres d'urbanisation

Municipalité	Périmètre d'urbanisation Nombre	Périmètre secondaire Nombre	Superficie totale (km <sup>2</sup> )	Ratio Mun./MRC	Superficie des zones urbaines (km <sup>2</sup> )	Ratio urbain/total
Barnston-Ouest	-	2	99,46	7,35%	0,571	0,58%
Coaticook	2	5	219,51	16,43%	10,500	4,80%
Compton	1	6	206,57	15,44%	4,771	2,32%
Dixville	1	1	76,61	5,72%	2,724	3,58%
East Hereford	1	2	72,71	5,37%	3,919	5,48%
Martinville	1	-	47,71	3,65%	0,735	1,51%
Saint-Herménégilde	1	-	165,78	12,75%	0,240	0,14%
Saint-Malo	1	1	131,72	9,71%	1,087	0,84%
Saint-Venant-de-Paquette	-	1	58,67	4,37%	0,290	0,50%
Sainte-Edwidge-de-Clifton	1	-	101,80	7,46%	0,487	0,49%
Stanstead-Est	-	1	114,22	8,38%	0,410	0,37%
Waterville	3	1	44,05	3,37%	2,733	6,10%
<b>Sommaire :</b>	<b>12</b>	<b>20</b>	<b>1 338,81</b>	<b>100,00%</b>	<b>28,466</b>	<b>2,14%</b>
<b>Régie incendie Coaticook</b>	<b>4</b>	<b>6</b>	<b>563,7</b>	<b>42,1%</b>	<b>13,951</b>	<b>2,48%</b>

La MRC de Coaticook compte une population de 19 171 citoyens. La majorité de celle-ci (77%) réside dans trois municipalités soit, Coaticook, Compton et Waterville. Les autres résidants sont dispersés dans les neuf autres municipalités rurales du territoire. Plus de la moitié des gens se situent dans le groupe d'âge 25 à 64 ans (51%). Les 0-14 ans représentent 16,8% de la population. Viennent ensuite les groupes 15-24 ans et les plus de 65 ans avec respectivement 11,4% et 20,7% de la population chacun<sup>1</sup>.

Source <sup>1</sup> Institut de la statistique du Québec 2017

Le Tableau 1-2 présente la population, la richesse foncière et le budget annuel de chacune des municipalités, alors que le Tableau 1-3 présente le nombre de bâtiments pour chaque catégorie de risque. Ceci donne un bon aperçu de ce que l'on retrouve sur le territoire de la MRC.

Tableau 1-2: Population, richesse foncière et budget annuel des municipalités

Municipalité	Population <sup>2</sup>	RFU 2021 (\$)	Budget municipal annuel (\$)
Barnston-Ouest	574	123 951 353	1 502 093
Coaticook	9 070	1 027 149 569	*17 588 432
Compton	3 260	498 094 171	5 155 338
Dixville	733	98 283 466	1 077 157
East Hereford	279	50 849 078	627 340
Martinville	453	54 319 577	805 272
Saint-Herménégilde	700	159 797 456	1 632 224
Saint-Malo	488	86 027 526	1 590 787
Saint-Venant-de-Paquette	101	27 587 087	407 956
Sainte-Edwidge-de-Clifton	553	97 697 934	1 281 704
Stanstead-Est	630	145 448 463	1 448 036
Waterville	2 330	229 780 963	2 827 985
<b>Total MRC :</b>	<b>19 171</b>	<b>2 598 986 643\$</b>	<b>34 867 167\$</b>
<b>Régie incendie de Coaticook</b>	<b>11 056</b>	<b>1 382 928 425\$</b>	<b>20 502 360\$</b>

Note explicative \*Excluant Hydro-Coaticook

Tableau 1-3: Nombre de bâtiments pour chaque catégorie de risque 2021

Municipalité	Classement du nombre de portes à inspecter selon les types de risques					
	Faibles	Moyens	Élevés		Très élevés	Grand total
			Agricoles	Autres		
Barnston-Ouest	312	51	56	10	6	435
Coaticook	2 954	828	218	211	258	4 469
Compton	1 455	360	343	49	52	2 259
Dixville	303	51	12	52	20	438
East Hereford	152	50	14	16	14	246
Martinville	213	41	37	8	8	307
Saint-Herménégilde	599	33	52	5	9	698
Saint-Malo	278	39	59	11	13	400
Saint-Venant-de-Paquette	80	7	8	1	2	98
Sainte-Edwidge-de-Clifton	188	67	94	9	9	367
Stanstead-Est	371	67	105	7	4	554
Waterville	720	80	46	40	52	938
<b>Total - MRC</b>	<b>7 625</b>	<b>1 674</b>	<b>1 044</b>	<b>419</b>	<b>447</b>	<b>11 209</b>
<b>% des bâtiments</b>	<b>68%</b>	<b>14,9%</b>	<b>9,3%</b>	<b>3,7%</b>	<b>4%</b>	<b>100%</b>
<b>Total Régie Coaticook</b>	<b>4 044</b>	<b>979</b>	<b>376</b>	<b>277</b>	<b>296</b>	<b>5 972</b>

Source <sup>2</sup> Décret 1516-2021 MAMH

## 1.2 Protection incendie actuelle

La MRC de Coaticook compte trois services de sécurité incendie (SSI) sur son territoire soit le SSI de Waterville, le SSI de Compton et la Régie Intermunicipale de protection incendie de la région de Coaticook. Des SSI des MRC limitrophes, de la Ville de Sherbrooke et même des États-Unis sont également appelés à intervenir sur le territoire de la MRC de Coaticook. Le Tableau 1-4 présente le mode de desserte du territoire alors que le Tableau 1-5 présente les ententes en vigueur. Une carte (Figure 1.1) illustre également les territoires d'intervention de chacun des SSI.

Tableau 1-4: Dessertes du territoire

Municipalité	Municipalités et/ou régies avec lesquelles une entente d'entraide est en vigueur
Barnston-Ouest	Régie Coaticook
Coaticook	Compton, RIME, Waterville, St-Isidore-de-Clifton
Compton	Régie Coaticook, Waterville
Dixville	Compton, Beecher Falls (Entente par la Régie Coaticook)
East Hereford	Régie Coaticook, St-Isidore-de-Clifton <sup>1</sup>
Martinville	St-Isidore-de-Clifton
Saint-Herménégilde	Beecher Falls (É-U) (Entente par la Régie Coaticook)
Saint-Malo	St-Isidore-de-Clifton, Beecher Falls (É-U)
Saint-Venant-de-Paquette	Régie Coaticook, St-Isidore-de-Clifton <sup>1</sup>
Sainte-Edwidge-de-Clifton	Compton, St-Isidore-de-Clifton (Entente par la Régie Coaticook)
Stanstead-Est	Derby Line (É-U)
Waterville	Compton, RIME, Sherbrooke

Source : Informations fournies par les services municipaux de sécurité incendie et les municipalités locales.

*Note explicative* <sup>1</sup> : Entente de protection supplémentaire en cas d'incident majeur ou de non-disponibilité du SSI de Beecher Falls.





Figure 1-1: Secteurs d'intervention de chacun des SSI ainsi que le SSI prévu en entraide automatique

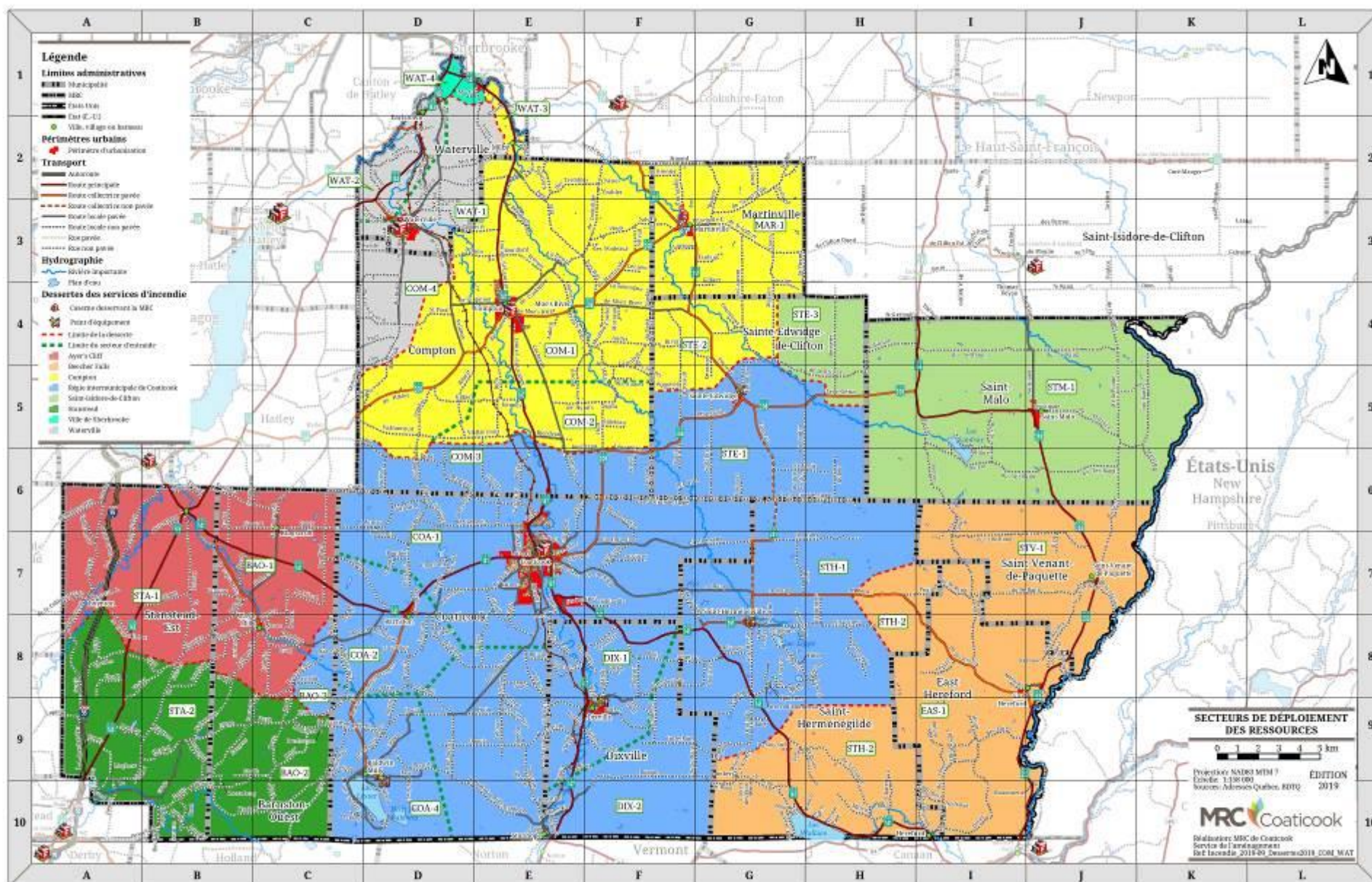


Tableau 1-5: Ententes en vigueur

SSI ou municipalité(s)	Entente avec SSI	Type d'entente
Régie Intermunicipale de protection incendie de la région de Coaticook	RIME	Entente d'aide mutuelle – 2020 durée de 1 an renouvelable automatiquement.
	SSI Compton	Entente d'aide mutuelle – 2016 durée de 1 an renouvelable automatiquement.
	SSI Beecher Falls	Contrat de service révisé annuellement, dernier renouvellement : janvier 2020.
	SSI St-Isidore	Entente d'aide mutuelle – 2008 durée de 1 an renouvelable automatiquement.
	SSI Waterville	Entente d'aide mutuelle – 2016 durée de 1 an renouvelable automatiquement
SSI Compton	SSI Waterville	Entente d'aide mutuelle – 2016 durée de 1 an renouvelable automatiquement.
	Régie de Coaticook	Entente d'aide mutuelle – 2016 durée de 1 an renouvelable automatiquement.
	RIME	Entente d'aide mutuelle – 2020 durée de 1 an renouvelable automatiquement .
	SSI Saint-Isidore	Entente d'aide mutuelle – 2005 durée de 1 an renouvelable automatiquement.
SSI Waterville	SSI Compton	Entente d'aide mutuelle – 2016 durée de 1 an renouvelable automatiquement.
	SSI Sherbrooke	Entente de réciprocité 2016 – Renouvelable automatiquement
	RIME	Entente d'aide mutuelle – 2020 durée de 1 an renouvelable automatiquement.
	Régie de Coaticook	Entente d'aide mutuelle – 2016 durée de 1 an renouvelable automatiquement.
Barnston-Ouest	RIME	Entente intermunicipale – protection contre l'incendie 2019.
	SSI Coaticook	Entente d'aide mutuelle – 2013 durée de 1 an renouvelable automatiquement.
East Hereford	SSI Beecher Falls	Entente de service – couverture incendie, révisé en 2009. Renouvelable automatiquement.
	SSI Saint-Isidore	Entente de service 2010 de 1 an renouvelable automatiquement.
	Régie Coaticook	Entente de service – protection supplémentaire sur appel, 2016 durée de 1 an renouvelable automatiquement.
Martinville	SSI Compton	Entente de service – protection contre l'incendie 2002, renouvelable annuellement. Dernier renouvellement : 2020.
Saint-Malo	SSI Beecher Falls	Entente de service – résolution 2009 – Renouvelable automatiquement.
	SSI Saint-Isidore	Entente de service 2008 de 1 an renouvelable automatiquement.
Saint-Venant-de-Paquette	SSI Beecher Falls	Entente de service – couverture incendie, révisée en 2009. Renouvelable automatiquement.
	SSI Saint-Isidore	Entente de service 2010 de 1 an renouvelable automatiquement.
	Régie Coaticook	Entente de service – protection supplémentaire sur appel, 2016 durée de 1 an renouvelable automatiquement.
Stanstead-Est	RIME	Entente intermunicipale – protection contre l'incendie 2019.



### 1.3 Ressources financières

Le Tableau 1-6 présente les ressources financières allouées par les municipalités à la sécurité incendie. Comme il est difficile d’obtenir des montants séparés pour le fonctionnement, la prévention, les interventions et les investissements, les dépenses nettes en sécurité incendie constituent le meilleur indicateur. La quote-part de la MRC pour le service de prévention incendie est également incluse dans les dépenses. Quelques indicateurs sont également présentés au Tableau 1-7, soit le pourcentage du budget municipal consacré à l’incendie, les dépenses en incendie par habitant et par 100 \$ de richesse foncière uniformisée (RFU). Les figures 1.2 à 1.4 illustrent les différents indicateurs par municipalité, pour les trois dernières années.

Notons que les dépenses liées à l’incendie en 2015 étaient de 124,98 \$ par habitant pour l’ensemble du Québec. Ce budget était toutefois moins important pour les municipalités de 5 000 à 25 000 habitants (90,75 \$ par habitant)<sup>3</sup>. Bien que les dépenses moyennes en incendie dans la MRC de Coaticook soient légèrement en hausse en ce qui a trait aux dépenses par habitant, soit de 70,22\$ en 2021 par rapport à 69,54\$ par habitant en 2020, elles demeurent nettement inférieures à la moyenne de l’ensemble de la province.



<sup>3</sup> Source : Ministère de la Sécurité publique – statistiques sur les incendies déclarés en 2014

Tableau 1-6: Dépenses incendie des municipalités en 2021

Municipalité	Dépenses de fonctionnement, interventions <sup>1</sup>	Prévention <sup>2</sup>	Services extérieurs, ententes <sup>3</sup>	Achat camion et équipements <sup>4</sup>	Quote-Part MRC (Schéma et prévention)	Revenus en incendie <sup>5</sup>	Total dépenses incendie en 2021	Total des dépenses incendie en 2020	Différence avec 2020
BAO	-	1 260\$	62 714\$	-	5 617\$	-	69 591\$	63 894\$	5 697\$
COA	-	-	355 423\$	-	44 878\$	27 605\$	372 696\$	338 891\$	33 805\$
COM	367 764\$	-	2 916\$	17 011\$	22 148\$	53 616\$	356 223\$	320 334\$	35 889\$
DIX	-	-	27 052\$	-	4 966\$	200\$	31 818\$	75 243\$	-43 425\$
EAH	27 458\$	800\$	9 000\$	-	2 970\$	-	40 228\$	28 297\$	11 931\$
MAR	-	-	39 151	-	2 815\$	-	41 966	40 538\$	1 428\$
STH	9 204\$	-	43 003\$	-	5 989\$	1 050\$	57 146\$	113 767\$	-56 621\$
STM	49 072\$	-	32 237\$	-	4 698\$	-	86 007\$	75 853\$	10 154\$
STV	-	29\$	11 369\$	-	1 194\$	-	12 592\$	14 319\$	-1 727\$
STE	-	-	24 881\$	-	5 708\$	1 050\$	29 539\$	71 162\$	-41 623\$
STA	-	840\$	81 717\$	-	6 823\$	180\$	89 200\$	89 611\$	-411\$
WAT	111 626\$	-	9 800\$	21 005\$	10 985\$	5 803\$	159 219\$	138 624\$	20 595\$
<b>Total - MRC</b>	<b>565 124\$</b>	<b>2 929\$</b>	<b>699 263\$</b>	<b>38 016\$</b>	<b>118 791\$</b>	<b>88 454\$</b>	<b>1 346 225\$</b>	<b>1 370 533\$</b>	<b>-24 308\$</b>
Régie Coaticook <sup>6</sup>	9 204\$	-	450 359\$	-	61 541\$	29 905\$	491 199\$	599 063\$	107 864\$
RIME <sup>7</sup>	-	2 100\$	144 431\$	-	12 440\$	180\$	158 791\$	153 505\$	5 286\$

*Notes explicatives*

<sup>1</sup> Coûts reliés aux interventions, pratiques, formations, entretien bâtiment, assurances, communication, l'entretien des véhicules, etc.

<sup>2</sup> Coûts reliés à la prévention des risques faibles et moyens, les activités de sensibilisation, etc.

<sup>3</sup> Les services extérieurs, ententes comprennent les montants que les municipalités donnent aux services incendie les desservants.

<sup>4</sup> Inclus les dépenses en immobilisation

<sup>5</sup> Comprennent les revenus de location de bâtiment, les sommes reçues lors d'entraides, les réclamations à la SAAQ, etc.

<sup>6</sup> Somme des dépenses des municipalités de Coaticook, Dixville, Saint-Herménégilde et du Canton de Sainte-Edwidge-de-Clifton

<sup>7</sup> Somme des dépenses des municipalités de Barnston-Ouest et Stanstead-Est



Tableau 1-7: Dépenses en sécurité incendie

Municipalité	% des dépenses municipales allouées à l'incendie		Dépenses nettes en incendie par habitant		Dépenses nettes / 100\$ RFU	
	2021	2020	2021	2020	2021	2020
BAO	4,6%	4,6%	121,24\$	112,10\$	0,05\$	0,06\$
COA	2,1%	2%	41,09\$	38,05\$	0,03\$	0,04\$
COM	6,9%	7,1%	109,27\$	100,39\$	0,05\$	0,07\$
DIX	3,0%	5,9%	43,41\$	105,98\$	0,08\$	0,08\$
EAH	6,4%	4,9%	144,19\$	103,27\$	0,06\$	0,06\$
MAR	5,2%	5,4%	92,64\$	92,13\$	0,08\$	0,08\$
STH	3,5%	7,4%	81,64\$	154,37\$	0,04\$	0,07\$
STM	5,4%	7,8%	176,24\$	157,37\$	0,10\$	0,09\$
STV	3,1%	3,7%	124,67\$	143,19\$	0,05\$	0,05\$
STE	2,3%	5,8%	53,42\$	134,27\$	0,03\$	0,07\$
STA	6,2%	5,7%	141,59\$	144,77\$	0,06\$	0,06\$
WAT	5,6%	5,4%	68,33\$	61,07\$	0,07\$	0,06\$
<b>MRC de Coaticook - Total</b>	<b>3,7%</b>	<b>4%</b>	<b>70,22\$</b>	<b>69,54\$</b>	<b>0,05\$</b>	<b>0,05\$</b>
Régie de Coaticook	2,3%	2,9%	44,43\$	55,04\$	0,04\$	0,05\$
RIME	5,4%	5,2%	131,89\$	129,10\$	0,06\$	0,06\$
<b>Moyenne provinciale (2015)</b>	0 à 5 000 habitants – 105,16\$ 9 000 à 10 000 habitants – 71,84\$ 5 000 à 25 000 habitants – 90,75\$ Provinciale : 124,98\$					

Figure 1-2 : Pourcentage du budget municipal alloué à l'incendie

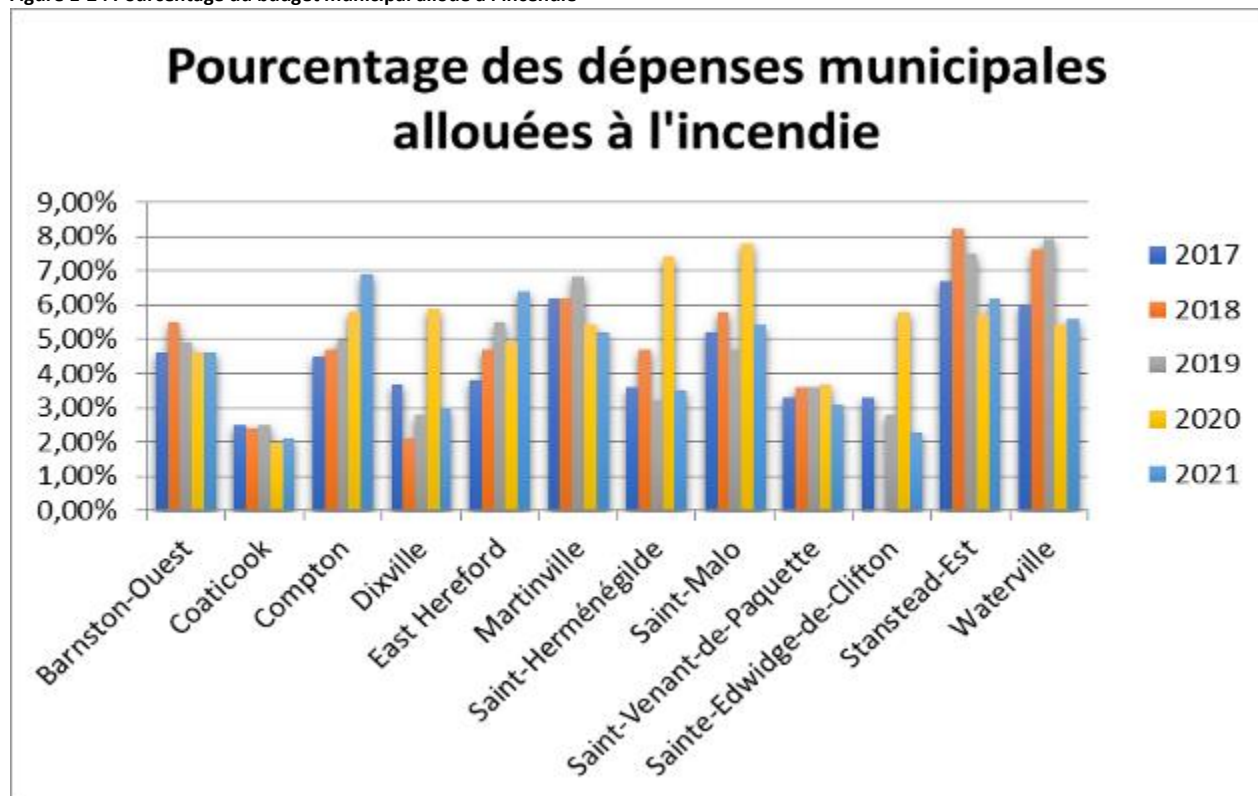


Figure 1-3: Dépenses en incendie par habitant pour chacune des municipalités de la MRC

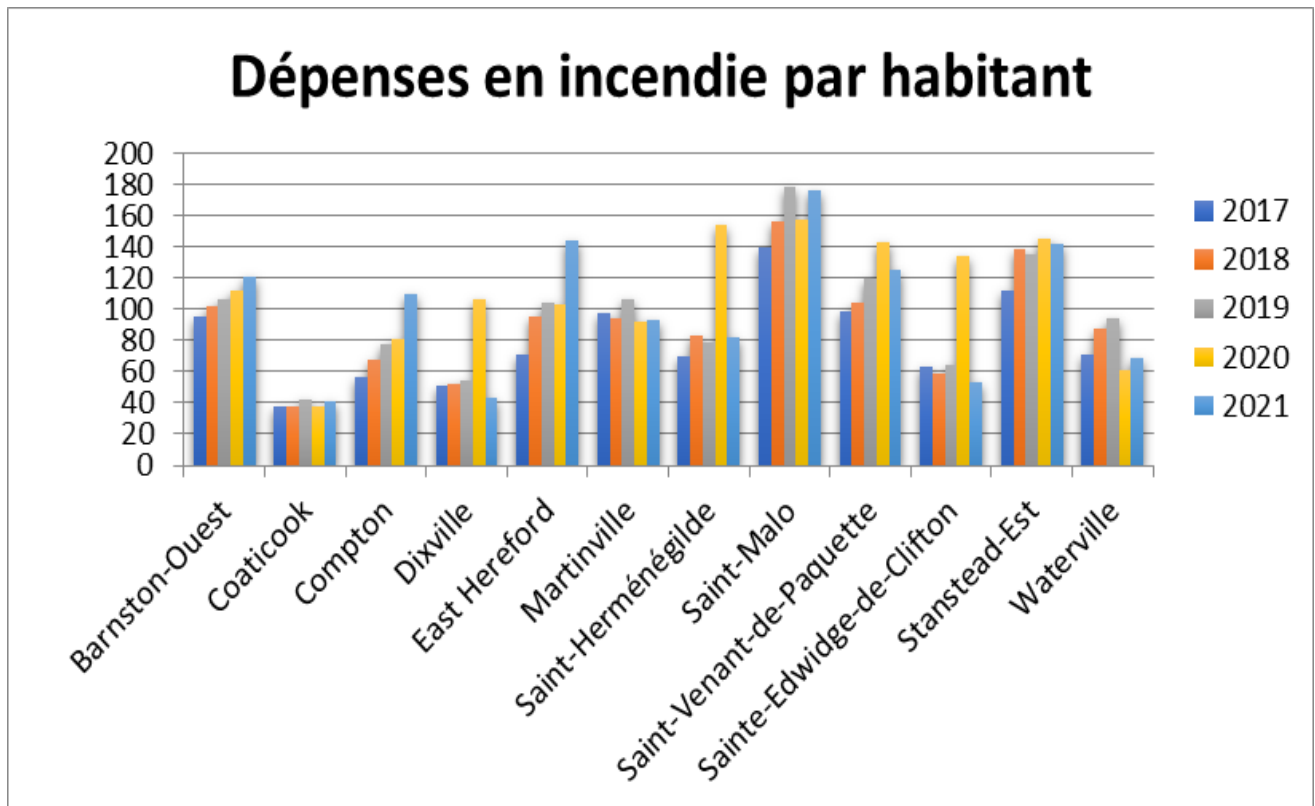
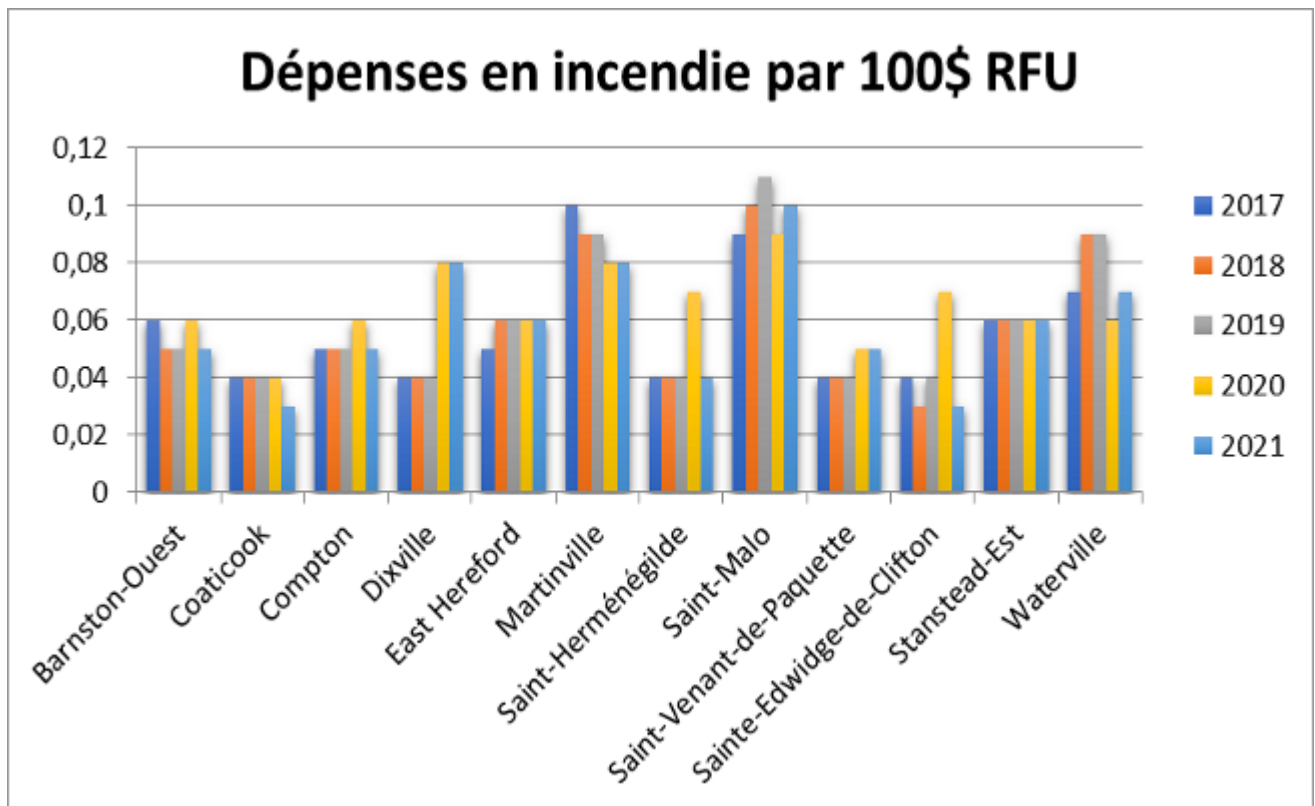


Figure 1-4 : Dépenses en incendie par 100 \$ RFU, pour chacune des municipalités



## 1.4 Ressources matérielles

### 1.4.1 Alimentation en eau

Cette sous-section présente la couverture en eau offerte par le réseau d'aqueduc et les points d'eau présents sur le territoire de la MRC. Chacune des municipalités est responsable des réseaux avec bornes d'incendie et a effectué l'entretien annuel recommandé. Un travail important a été effectué pour mettre en place plusieurs bornes sèches sur le territoire afin d'assurer un approvisionnement en eau. Le Tableau 1-8 illustre la distribution en eau sur le territoire, alors que le Tableau 1-9 présente les bornes sèches installées sur le territoire, toujours fonctionnelles. Celles-ci doivent être entretenues et testées deux fois par année. Le défaut de s'assurer de la fonctionnalité d'une borne ou un mauvais entretien hivernal pourrait malheureusement entraîner lors d'un appel d'urgence, certaines problématiques et augmenter le délai d'approvisionnement en eau.

Tableau 1-8: Distribution en eau sur le territoire

Municipalité	Réseau d'aqueduc avec poteaux d'incendie	Poteaux d'incendie			% P.U. couvert/poteaux d'incendie conforme <sup>2</sup>	Code de couleur NFPA 291	Programme d'entretien (selon NFPA 25 et 291)
		Total	Conformes <sup>1</sup>	Pourcentage conformité du réseau			
BAO	N/A	N/A	N/A	N/A	N/A	N/A	N/A
COA	2	311	311	100%	61,2%	Oui	Oui
COM	1	55	52	95%	27,9%	Oui	Oui
DIX	1	15	12	80%	26,9%	Oui	Oui
EAH	1	8	8	100%	6,7%	Oui	Oui
MAR	N/A	N/A	N/A	N/A	N/A	N/A	N/A
STH	1	5	4	80%	66,3%	Oui	Oui
STM	N/A	N/A	N/A	N/A	N/A	N/A	N/A
STV	N/A	N/A	N/A	N/A	N/A	N/A	N/A
STE	1	9	0	0%	52,3%	Non	Oui
STA	N/A	N/A	N/A	N/A	N/A	N/A	N/A
WAT	1	68	66	97%	72,4%	Oui	Oui
<b>Total</b>	<b>8</b>	<b>471</b>	<b>453</b>	<b>96%</b>	<b>38,2%</b>	<b>6</b>	<b>7</b>

*Notes explicatives*

<sup>1</sup> Poteau répondant aux critères de 1 500 l/min à une pression minimum de 140 kPa.

<sup>2</sup> Inclus les périmètres urbains secondaires.

Tableau 1-9: Les points d'eau avec borne sèche actuels

Municipalité	Bornes sèches		
	Total actuel	P.U.	Hors P.U.
Barnston-Ouest	2	1	1
Coaticook	4	2	2
Compton	2	1	1
Dixville	-	-	-
East Hereford	2	1	1
Martinville	1	1	0
Saint-Herménégilde	4	0	4
Saint-Malo	2	1	1
Saint-Venant-de-Paquette	1	0	1
Sainte-Edwidge-de-Clifton	1	1	0
Stanstead-Est	2	0	2
Waterville	1	0	1
<b>Total</b>	<b>23</b>	<b>8</b>	<b>15</b>

*Note explicative* <sup>1</sup> Une des bornes d'East Hereford et Saint-Herménégilde a été installée conjointement, toutefois celle-ci est seulement calculée dans la municipalité de Saint-Herménégilde.



## 1.4.2 Casernes et véhicules d'intervention

Les tableaux 1-10 et 1-11 dressent le portrait des casernes et de leurs véhicules d'intervention qui desservent la totalité du territoire de la MRC. La moyenne d'âge des camions qui se retrouvent dans la MRC de Coaticook est de 13 ans (2009) et de 14 ans (2008) pour les véhicules munis d'une pompe. La moyenne d'âge des véhicules des SSI extérieurs qui desservent la MRC de Coaticook est de 16 ans (2006). La moyenne d'âge est de 14 ans (2008) pour les véhicules munis d'une pompe. Le Tableau 1-12 présente les différents équipements que possèdent les services incendie de la MRC de Coaticook et ceux ayant à y intervenir.

Tableau 1-10: Ressources matérielles présentes sur le territoire de la MRC de Coaticook

Services incendie	Type de véhicule	No de véhicule	Année	Capacité de pompage Gallon impérial / min (l/min)	Volume réservoir Gal Imp. (L)	Valves de vidange Po (cm) (C ou R) <sup>1</sup>	Certification ULC ou NFPA	Attestation de performance ULC (après 15 ans, puis aux 5 ans)	Essais annuels
Régie de protection incendie de la région de Coaticook 18, rue Adams, Coaticook	Autopompe	204	2010	4777 l/min	3637 L	-	ULC	-	2021
	Autopompe-échelle	404	2007	4777 l/min	2 273 L	-	ULC	-	2021
	Autopompe-citerne	304	2000	4777 l/min	11 365 L	25 CM C	ULC	-	2021
	Unité d'urgence	1104	2006	-	-	-	-	-	2021
	Véhicule de service	804	2009	-	-	-	-	-	-
	Bateau zodiac	-	2012	-	-	-	-	-	-
	VTT	-	2015	-	-	-	-	-	-
447, ch Chamberlain Dixville	Véhicule utilitaire	-	2005	-	-	-	-	-	-
795, Principal, Saint-Herménégilde	Véhicule utilitaire	-	2007	-	-	-	-	-	-
1829, ch Tremblay, Sainte-Edwidge	Véhicule utilitaire	-	2007	-	-	-	-	-	-
SSI de Compton 3, ch Cookshire, Compton	Autopompe	271	2020	4777 l/min	11 365 L	25 CM C	ULC	-	2021
	Camion-citerne	1371	2007	-	15 000 L	25 CM R	ULC	-	2021
	Unité d'urgence	1071	2007	-	-	-	-	-	2021
	Véhicule de service	871	2013	-	-	-	-	-	-
	Remorque	1971	2019	-	-	-	-	-	-
SSI de Waterville 600, rue Principale sud, Waterville	Autopompe	251	2002	5 000 l/min	3 640 L	-	ULC	-	2021
	Autopompe-citerne	351	2008	1932 l/min	10 000 L	30 CM C	ULC	-	2021
	Autobus	1951	2001	-	-	-	-	-	2021

Note explicative <sup>1</sup> C=Carrée et R=Ronde



Tableau 1-11: Ressources matérielles des services incendie à l'extérieur de la MRC

Services incendie		Type de véhicule	No de véhicule	Année	Capacité de pompage Gallon impérial / min (l/min)	Volume réservoir Gal imp. (L)	Valves de vidange Po (cm) (C ou R) <sup>1</sup>	Certification ULC ou NFPA	Attestation de performance ULC (après 15 ans, puis aux 5 ans)	Essais annuels
Régie incendie Memphrémagog de l'Est	Caserne 1 425 rue Dufferin, Stanstead	Autopompe	221	2000	5000 l/min	3 650L	-	ULC	-	2021
		Fourgon de secours (pr)	521	2018	-	-	-	-	-	N/A
		Camion-citerne	321	1996	-	11 250L	-	-	-	2021
		Soutien technique et sauvetage	1025	1998	-	-	-	-	-	N/A
		Autopompe-citerne	625	2011	1 050 l/min	2 000L	-	ULC	-	2021
		Véhicule de service	821	2005	-	-	-	-	-	N/A
	Caserne 3 958 rue Main, Ayer's Cliff	Autopompe	223	1993	5 000 l/min	4 650L	-	ULC	-	2021
		Fourgon de secours	1023	1997	-	-	-	-	-	2021
		Camion-citerne	323	2014	-	13 638L	-	-	-	2021
		Bateau zodiac	1423	2013	-	-	-	-	-	N/A
		Véh. de service (pr)	523	2017	-	-	-	-	-	N/A
	Caserne 4 2, Ch. De North Derby, Stanstead	Véhicule direction	101	2019	-	-	-	-	-	N/A
		Autopompe-citerne	624	2012	6 819 l/min	-	-	ULC	-	2021
		Véhicule de service	824	2008	-	-	-	-	-	N/A
SSI de Beecher Falls 1935, River Road, Beecher Falls, Vermont, É-U	Autopompe-citerne	6024	2009	4 773 l/min	11 774 L	-	ULC	-	2021	
	Fourgon de secours	44E2	2006	4 730 l/min	760 L	-	-	-	N/A	
	Autopompe	44E1	1996	4 730 l/min	3 790 L	-	-	-	N/A	
	Autopompe	44E3	2017	5 680 l/min	4 202 L	-	-	-	N/A	
	Autopompe-citerne	44W2	2010	4730 l/min	15 120 L	25 CM R	-	-	N/A	
	Unité de service	44R1	1996	-	-	-	-	-	N/A	
	Unité mat. dang.	44S2	2005	-	-	-	-	-	N/A	
	Remorque médicale	44S1	2007	-	-	-	-	-	N/A	
	Bateau zodiac	-	2011	-	-	-	-	-	-	
Côte à côte chenilles	-	2015	-	-	-	-	-	-		
SSI de Sherbrooke	Caserne 6 3175, rue Collège	Autopompe-échelle	306	2021	7 000 l/min	1 893 L	-	ULC	2021	2021
		Véhicule de service	906	2008	-	-	-	-	-	-
		Bateau zodiac	1500-R-6	-	-	-	-	-	-	-
		Argo	1406	-	-	-	-	-	-	-
	Caserne 4 520, boul. de Lavigerie	Motoneige	1416	-	-	-	-	-	-	-
		Autopompe	204	2017	5 678 l/min	2 726 L	-	ULC	2010	2021
SSI de St-Isidore-de-Clifton et St-Malo 77, coop. St-Isidore-de-Clifton, MRC du Haut St-François	Autopompe de réserve	200-R-4	2008	7 000 l/min	2 686 L	-	ULC	-	2021	
	Autopompe	291	2003	5 000 l/min	3630 L	-	ULC	-	2021	
	Camion-citerne	1391	1998	-	14 530 L	25 CM C	ULC	2015	2021	
	Camion-citerne	1392	1993	-	13 600 L	25 CM C	ULC	2015	2021	
	Fourgon de secours	1591	1976	-	-	-	-	-	2021	
	Véhicule de service	891	2013	-	-	-	-	-	-	
	VTT	1491	2019	-	-	-	-	-	-	
Remorque	1991	2019	-	-	-	-	-	-		

Notes explicatives

<sup>1</sup> C=Carrée et R=Ronde

<sup>2</sup> Informations de 2015

Tableau 1-12: Équipements des services incendie

SSI	Équipements de protection personnelle								Pompes portatives			Bassins (litres)	Génératrices	Équipements de désincarcération	
	Appareils respiratoires	Cylindres	Alarmes de vie	Habits de combat	Radios portatives <sup>4</sup>	Téléavertisseurs	SMS	Application d'alerte du cellulaire	Type	Débit (l/min)	Essais annuels				
<b>Du territoire de la MRC</b>															
Régie incendie de Coaticook	32	60	32	40	24	40	OUI	NON	BS18 BS18 BS18 BS18 BS18	1 800 l/min 1 800 l/min 1 800 l/min 1 800 l/min 1 800 l/min	2021	11 365 L 11 365 L <sup>1</sup>	Honda 6 500 W Honda 4 000W	OUI (2)	
SSI de Compton	20	56	20	22	24	0	OUI	OUI	PH27 P-572S	2 200 l/min 2 230 l/min	2021	15 911L 11 365 L 6 820 L <sup>1</sup>	Honda 3500 W Honda 5000 W Harridson 10 000W	OUI	
SSI de Waterville	18	46	18	23	23	0	OUI	OUI	P-509	2 273 l/min	2020	11 365 L	Honda 5 000 W Honda 5 000 W	OUI	
<b>Extérieur au territoire de la MRC</b>															
RIME	65	130	65	87	60	0	OUI	OUI	CET-25 CV CET-25 CV CET-27 CV CET-30 CV	1 589 l/min 1 589 l/min 1 798 l/min 1 926 l/min	2015 2015 2015 2015	6 700 L 6 700 L	6500 W	Oui	
SSI de Beecher Falls	20	40	20	40	40	40	NON	NON	BMW	2 273 l/min	N/A	15 142 L 6 625 L		OUI (2)	
SSI de St-Isidore-de-Clifton	18	44	18	23	24	-	OUI	-	Honda 18	1 800 l/min	2021	13 638 L	Honda 9000 W	OUI	
									Honda 18	1 800 l/min	2021	9 400 L			
									Kohler	1 800 l/min	2021	7 500 L			
SSI de Sherbrooke	Caserne 6	4	8	4	4	-	-	-	-	-	-	-	-	NON	
	Caserne 4	4	8	4	4	-	-	-	-	-	-	-	-	OUI	



Crédit photo :  
Radio-Canada / Joël Provencher

*Note explicative* <sup>1</sup> Bassin disponible sur demande

### 1.4.3 Effectif et formation du personnel en sécurité incendie

Le Tableau 1-13 dresse un portrait du nombre de pompiers et d'officiers œuvrant dans les différents services incendie de la MRC de Coaticook. Outre certains techniciens en prévention (TPI) de la MRC, et les directeurs de la Régie de Coaticook et du SSI de Compton, tous les pompiers et officiers sont à temps partiel. En cas de départ, les effectifs sont habituellement remplacés rapidement par des citoyens qui sont prêts à s'investir.

Tableau 1-13: Nombre d'effectifs dans les services incendie protégeant la MRC de Coaticook

SSI	Officiers	Pompiers	Femme	TPI	Départ	Nouveaux	Total
<b>Du territoire de la MRC</b>							
Régie Intermunicipale protection incendie de la région de Coaticook	7	26	-	2	3	0	33
SSI de Compton	5	17	2	1	1	3	22
SSI de Waterville	5	18	-	-	1	1	23
MRC – TPI	-	-	-	4	-	1	4
<b>Total SSI internes:</b>	<b>17</b>	<b>61</b>	<b>2</b>	<b>4<sup>1</sup></b>	<b>5</b>	<b>5</b>	<b>78<sup>1</sup></b>
<b>Extérieur au territoire de la MRC</b>							
RIME	21	60	5	1	6	4	81
SSI de Beecher Falls	11	29	-	S/O	-	7	40
SSI de Sherbrooke	Caserne 6 <sup>2</sup>	1	3	-	-	-	4
	Caserne 4 <sup>2</sup>	1	3	-	-	-	4
SSI de St-Isidore-St-Malo	5	16	1	-	1		21
<b>Total SSI externes:</b>	<b>39</b>	<b>111</b>	<b>6</b>	<b>1</b>	<b>7</b>	<b>11</b>	<b>150</b>
<b>Grand total :</b>	<b>56</b>	<b>181</b>	<b>8</b>	<b>5</b>	<b>12</b>	<b>16</b>	<b>228</b>

*Notes explicatives*

<sup>1</sup> Lorsque le TPI a reçu la formation de pompier et de TPI, celui-ci a été calculé une seule fois dans le total des effectifs

<sup>2</sup> Caserne avec des pompiers temps plein en caserne

La formation et l'entraînement sont très importants afin d'obtenir et maintenir du personnel performant et efficace. Le *Règlement sur les conditions pour exercer au sein d'un service de sécurité incendie municipal* (RLRQ, chapitre S-3.4, r.0.1) oblige à un minimum de formation pour les directeurs, les officiers et les pompiers, en plus des spécialités qui sont offertes par les services incendie. Les tableaux 1-14 et 1-15 présentent le niveau de formation des officiers et des pompiers des différents SSI appelés à intervenir sur le territoire de la MRC.

La formation et l'entraînement doivent être continus, car lors d'interventions, beaucoup de manœuvres doivent être un réflexe. Les pratiques sont d'autant plus importantes, car le nombre d'interventions demeure peu élevé sur le territoire de la MRC. Le nombre d'heures de formation et de pratiques en 2021 est présenté dans les tableaux 1-16 et 1-17 pour les trois services incendies de la MRC.

Pour agir à titre d'officier dans les municipalités à plus de 5 000 habitants, la formation *Officier 1* (150 heures de formation) doit être complétée, avec comme préalable la formation *Pompier 2* (120 heures de formation) ou la formation *Officier Non Urbain* (90 heures de formation). Pour les municipalités de moins de 5 000 habitants, la formation *Officier Non Urbain* est requise.

La Régie incendie de Coaticook est en attente depuis plusieurs années d'une cohorte afin de former les membres du service qui possède la formation ONU, mais qui, pour respecter le Règlement, doivent posséder la formation *Officier 1*. Étant donné le peu de municipalités ayant plus de 5 000 habitants dans la région, ces cohortes se font très rares. La Régie souhaite ardemment un démarrage de la formation en 2022.

La MRC de Coaticook n'est pas le gestionnaire de formation pour l'École nationale des pompiers du Québec (ENPQ), mais effectue les demandes d'aide financière auprès du ministère pour les SSI.

La plupart des formations sont offertes par le Centre de formation 24-Juin qui dispense, selon les demandes des SSI, une formation de base (Pompier 1), mais également les spécialisations telles auto-sauvetage, matières dangereuses, opération désincarcération, opérateur autopompe et véhicule élévation. Les SSI doivent s'assurer que la formation de leurs effectifs respecte le *Règlement sur les conditions pour exercer au sein d'un service de sécurité incendie municipal*.

À travers toutes les municipalités du territoire, on note la même problématique d'embauche de pompiers à temps partiel qui s'avère de plus en plus difficile pour plusieurs motifs dont principalement pour des raisons de disponibilité et de vie familiale. Il est alors difficile de remplacer rapidement un poste de pompier lorsqu'un pompier plus âgé quitte pour la retraite. Cette triste réalité est vécue par bon nombre de municipalités au Québec, malheureusement.

Tableau 1-14 : Formation des pompiers et d'officiers

SSI/Formation	Pompiers						Officiers				
	Pompier I complété	Formation Pompier 1 en cours	Pompier II complété <sup>1</sup>	DEP	Clause Grand-père (art. 11.)	% complété	Officier I	Officier non urbain	Formation en cours	Clause Grand-père (art. 11.)	% complété
<b>Du territoire de la MRC</b>											
Régie incendie de Coaticook	32	-	1	3	0	100%	2	8	-	1	43%
SSI de Compton	14	8	-	-	0	64%	-	5	-	-	100%
SSI de Waterville	19	4	3	2	0	83%	2	8	-	-	160%
<b>Total</b>	<b>65</b>	<b>12</b>	<b>4</b>	<b>5</b>	<b>0</b>	<b>85%</b>	<b>4</b>	<b>21</b>	<b>-</b>	<b>1</b>	<b>106%</b>
MRC – TPI	Technique en prévention incendie complétée et diplôme obtenu										100%
<b>Extérieur au territoire de la MRC</b>											
RIME	65	16	1	11	5	80%	6	12	3	0	86%
SSI de Beecher Falls	34 <sup>2</sup>	6	15		-	85%	N/A <sup>3</sup>	-	-	-	N/A
SSI de Sherbrooke	Caserne 6	-	-	3	-	100%	1	-	-	-	100%
	Caserne 4	-	-	3	-	100%	1	-	-	-	100%
SSI de St-Isidore/St-Malo	16	3	-		2	86%	3	1	-	1	100%
<b>Total hors MRC</b>	<b>115</b>	<b>25</b>	<b>16</b>	<b>17</b>	<b>7</b>	<b>85%</b>	<b>11</b>	<b>13</b>	<b>3</b>	<b>1</b>	<b>92%<sup>4</sup></b>
<b>Grand total</b>	<b>180</b>	<b>37</b>	<b>20</b>	<b>22</b>	<b>7</b>	<b>85%</b>	<b>15</b>	<b>35</b>	<b>3</b>	<b>2</b>	<b>95%<sup>4</sup></b>

*Notes explicatives*

- 1 Le nombre de pompiers ayant reçu la formation de Pompier II est inclus dans la colonne «Pompier I complété»
- 2 La formation niveau 1 consiste en 189 heures de formation
- 3 Il n'est pas obligatoire de suivre une formation pour agir à titre d'officier aux États-Unis
- 4 Le pourcentage total inclus les 11 officiers de Beecher Falls



Crédit photo :  
Régie intermunicipale de la sécurité incendie de Témiscamingue



Tableau 1-15: Nombre de personnes ayant complété des formations spécialisées

Service incendie	Désincarcération	Appareil d'élévation	Autopompe	RCCI <sup>1</sup>	TPI <sup>2</sup>	Premiers répondants
<b>Du territoire de la MRC</b>						
Régie incendie de Coaticook	13	13	28	7	2	18
SSI de Compton	11	-	10	5	2	6
SSI de Waterville	19	2	19	7	-	18 <sup>3</sup>
<b>Total MRC de Coaticook</b>	<b>43</b>	<b>15</b>	<b>57</b>	<b>19</b>	<b>3<sup>4</sup></b>	<b>42</b>
<b>Extérieur au territoire de la MRC</b>						
RIME	43	12	40	8	1	60
SSI de Beecher Falls	20	12	20	N/A	-	11
SSI de Sherbrooke	Caserne 6	4	4	-	-	4
	Caserne 4	4	3	-	-	4
SSI de St-Isidore/St-Malo	12	-	-	4	-	-
<b>Total hors MRC</b>	<b>83</b>	<b>31</b>	<b>67</b>	<b>12</b>	<b>1</b>	<b>79</b>
<b>Grand total</b>	<b>126</b>	<b>46</b>	<b>124</b>	<b>31</b>	<b>4</b>	<b>121</b>

Notes explicatives

<sup>1</sup> RCCI – Recherche des causes et circonstances en incendie

<sup>2</sup>

TPI – Technicien en prévention incendie

<sup>3</sup> Formation niveau 2

<sup>4</sup> Une des ressources fait partie des SSI de Coaticook et de Compton

Tableau 1-16: Nombre de pompiers ayant reçu des formations spécialisées

Service incendie	Sauvetage nautique	Matières dangereuses <sup>1</sup>	Sauvetage en espace clos	Sauvetage en hauteur	Sauvetage hors route	Autosauvetage
<b>Du territoire de la MRC</b>						
Régie incendie de Coaticook	14	23	3	3	0	32
SSI de Compton	-	12	-	-	9	14
SSI de Waterville	3	19	2	2	0	19
<b>Total MRC de Coaticook</b>	<b>17</b>	<b>54</b>	<b>5</b>	<b>5</b>	<b>9</b>	<b>65</b>
<b>Extérieur au territoire de la MRC</b>						
RIME	32	66	11	11	-	57
SSI de Beecher Fall's	2	20	6	4	-	-
SSI de St-Isidore/St-Malo	-	-	-	2	16	16
SSI de Sherbrooke	Caserne 6	-	-	-	-	4
	Caserne 4	-	-	-	-	4
<b>Total hors MRC</b>	<b>34</b>	<b>86</b>	<b>17</b>	<b>17</b>	<b>16</b>	<b>81</b>
<b>Grand total</b>	<b>51</b>	<b>140</b>	<b>22</b>	<b>22</b>	<b>25</b>	<b>146</b>

Note explicative : <sup>1</sup> Matières dangereuses - volet opérations (MDO)

Tableau 1-17: Heures de formation

Services incendie	Pompier I	Officier I ou non urbain	Désincarcération	Appareil d'élévation	Autopompe	Autosauvetage	RCCI <sup>1</sup>	TPI <sup>2</sup>	Total
Régie de Coaticook	-	-	-	300	-	-	-	-	300
SSI de Compton	972	-	-	-	-	-	-	-	972
SSI de Waterville	256	-	-	-	-	-	-	-	256
<b>Total :</b>	<b>1 228</b>	<b>-</b>	<b>-</b>	<b>300</b>	<b>-</b>	<b>-</b>	<b>-</b>	<b>-</b>	<b>1 528</b>

Notes explicatives :

<sup>1</sup> RCCI – Recherche des causes et circonstances en incendie <sup>2</sup> TPI – Technicien en prévention incendie

Tableau 1-18: Heures de formations spécialisées

Services incendie	Sauvetage nautique	Matières dangereuses	Sauvetage en espace clos	Sauvetage en hauteur	Premiers répondants	Total
Régie de Coaticook	-	-	-	-	216	216
SSI de Compton	-	-	-	-	32	32
SSI de Waterville	-	-	-	-	64	64
<b>Total :</b>	<b>-</b>	<b>-</b>	<b>-</b>	<b>-</b>	<b>312</b>	<b>312</b>

Tableau 1-19 : Pratiques des pompiers

Services incendie	Nombre de pratique	Nombre moyen de participants/nombre de pompiers au total	Durée des pratiques	Heures totales de pratiques <sup>1</sup>	Moyenne d'heures de pratique /par pompier/année
<b>Du territoire de la MRC</b>					
Régie de Coaticook	20	17/33	2h30	850	26h
SSI de Compton	17	16/22	3h	816	37h
SSI de Waterville	9	12/23	3h	324	14h
<b>Extérieur au territoire de la MRC</b>					
RIME	20	15/24	3h	810	34h
SSI de Beecher Fall's	12	15/40	2h	360	9h
SSI de St-Isidore/St-Malo	12	12/21	3h	432	21h

*Note explicative* <sup>1</sup> le nombre d'heures est estimé en fonction du nombre moyen de pompiers présents à ces pratiques

#### 1.4.4 Horaires de garde des SSI de la MRC de Coaticook

##### Régie de protection incendie de la région de Coaticook :

Il y a une période de garde sur le territoire de la Régie (hors caserne) les fins de semaine, du vendredi 16h au lundi 8h, pour un officier (de garde à la maison avec radio ouverte).

##### Service de sécurité incendie de Compton :

Il y a une période de garde sur le territoire (hors caserne) les fins de semaine, du vendredi 18h au dimanche 18h pour 1 officier et 1 pompier (de garde à la maison avec radio ouverte).

##### Service de sécurité incendie de Waterville :

Il y a une période de garde les fins de semaine, du vendredi 16h au lundi 8h, pour un officier (de garde à la maison avec radio ouverte).

#### 1.4.5 Accidents de travail

Comme l'indique le Tableau 1-20 il n'y a eu **aucun** accident de travail au sein des services incendie desservant le territoire pour l'année 2021.

Tableau 1-20: Accidents de travail

SSI		Nombre d'accidents	Avec pertes d'heures	Sans perte d'heures	Nb. heures perdues	Nb. pertes de vie
<b>Du territoire de la MRC</b>						
Régie incendie de Coaticook		0	0	0	0	0
SSI de Compton		0	0	0	0	0
SSI de Waterville		0	0	0	0	0
<b>Total MRC de Coaticook</b>		<b>0</b>	<b>0</b>	<b>0</b>	<b>0</b>	<b>0</b>
<b>SSI à l'extérieur de la MRC</b>						
RIME		0	0	0	0	0
SSI de Beecher Falls		0	0	0	0	0
SSI de St-Isidore-St-Malo		0	0	0	0	0
SSI de Sherbrooke	Caserne 6	0	0	0	0	0
	Caserne 4	0	0	0	0	0
<b>Total hors MRC</b>		<b>0</b>	<b>0</b>	<b>0</b>	<b>0</b>	<b>0</b>
<b>Grand total</b>		<b>0</b>	<b>0</b>	<b>0</b>	<b>0</b>	<b>0</b>

## 1.5 Communications

Depuis la fin de l'année 2008, l'ensemble de la MRC de Coaticook est desservi par la centrale de répartition de CAUCA (Centrale d'appels d'urgence Chaudière-Appalaches) qui offre le 2e niveau de répartition pour ses appels d'urgence. Certains autres centres d'urgence sont également interpellés lorsque les services incendie des MRC voisines sont appelés à intervenir. Le Tableau 1-21 résume la situation qui prévalait au 31 décembre 2021.

Tableau 1-21: Centrale de répartition des appels d'urgence desservant le territoire

Service incendie	Centrale d'appel d'urgence	2e niveau de répartition	Fréquence
<b>Du territoire de la MRC</b>			
Régie incendie de Coaticook	CAUCA	CAUCA	VHF
SSI de Compton	CAUCA	CAUCA	UHF
SSI de Waterville	CAUCA	CAUCA	UHF
<b>Extérieur du territoire de la MRC</b>			
RIME	CAUCA	CAUCA	UHF
SSI de Beecher Falls	CAUCA et Colebrook	CAUCA et Colebrook	VHF
SSI de St-Isidore-de-Clifton/St-Malo	CAUCA	CAUCA	UHF
SSI de Sherbrooke	911 Sherbrooke	911 Sherbrooke	Digital

## 1.6 Temps de traitement des appels

Le Tableau 1-22 présente le temps moyen de traitement des appels par la centrale d'urgence selon la période du jour. Il s'agit du délai entre l'heure où l'appel a été reçu au 911 et le moment où les services incendies ont été alertés.

Tableau 1-22: Temps moyen de traitement de l'appel selon la période du jour

Période de la journée	Moyenne de temps de traitement (mm:ss)	Nombre d'appels
Jour	01:22	127
Soir	01:23	95
Nuit	01:10	32
<b>Moyenne générale :</b>	<b>01:20</b>	<b>254</b>



## 2. PRÉVENTION

### 2.1 Réglementation municipale

La mise à niveau de la réglementation en matière de prévention incendie fait partie des mesures prévues au SCRSI de la MRC de Coaticook. L'application de normes éprouvées en sécurité représente l'une des façons les plus efficaces de réduire les pertes de vie et les pertes matérielles attribuables aux incendies. Le tableau ci-dessous présente les règlements qui étaient en vigueur dans les municipalités relativement à la prévention incendie en 2021.

Tableau 2-1: Règlement de prévention incendie en vigueur dans la MRC de Coaticook

Municipalité	Règlement général relatif à la prévention contre les incendies	Règlements spécifiques								
		Règlement de création du SSI	Paix/bon ordre et nuisance	Nuisance	Tarification incendie de véhicule	Fausse alarme	Stationnement	Feu à ciel ouvert	Permis et certificat de construction	Utilisation borne incendie
Barnston-Ouest	No. 245-2015	-	X	X	-	X	X	X	-	-
Coaticook	No 12-5 RM 110 (2015)	X	X	X	X	X	X	X	X	X
Compton	No. 2015-128	X	X	X	X	X	X	X	X	X
Dixville	No. 166-14	X	X	X	X	-	X	X	-	X
East Hereford	No. 241-14	-	X	X	X	-	-	-	X	X
Martinville	No. 2014-103	-	X	X	X	X	X	X	X	X
Saint-Herménégilde	No. 244 2015	X	X	X	X	X	-	X	-	X
Saint-Malo	No. 390 2015	-	X	X	-	-	X	-	-	-
Saint-Venant-de-Paquette	No. 14-310	-	X	X	-	-	X	-	-	-
Sainte-Edwidge-de-Clifton	No. R349-2015	X	X	X	X	X	X	X	X	X
Stanstead-Est	No. 2015-03	-	X	X	-	-	-	X	X	-
Waterville	No. 557-2015	X	X	X	X	X	X	X	X	X



## 2.2 Vérification des avertisseurs de fumée

La présence d'avertisseurs de fumée fonctionnels peut sauver des vies. Il est donc primordial que tous les logements des immeubles résidentiels de risques faibles et moyens en soient pourvus. Des visites de prévention incendie sont faites dans ces catégories de risques par les pompiers des SSI sur une fréquence de 5 ans. Malheureusement, on constate que malgré les nombreuses campagnes de sensibilisation sur les avertisseurs de fumée, **un trop grand nombre de résidences ou de logements ne sont toujours pas équipés d'appareils de détection fonctionnels** (Tableau 2-2).

Tableau 2-2: Inspections des risques faibles

Mun.	Selon SCRSI			Visites de résidences 2021	Réalisation totale	Anomalies 2021						Résultats		
	NB total à visiter	Fréquence (année)	Nb à visiter / année		% de réalisation en 2021	Anomalies - avertisseurs de fumée		Anomalies - Détecteur de monoxyde de carbone <sup>1</sup>		Autres anomalies		Absence	Refus	Vacant/ Désaffecté
BAO	288	5	58	41	71%	6	18%	2	6%	0	0%	8	0	0
COA	3 601	5	720	679	94%	36	6%	78	13%	13	2%	8	68	2
COM	1 216	5	243	285	117%	12	6%	15	7%	8	4%	10	54	2
DIX	300	5	60	66	110%	4	8%	13	22%	3	5%	1	6	1
EAH	140	5	28	29	104%	0	0%	2	25%	0	0%	3	18	0
MAR	162	5	32	35	110%	4	21%	2	11%	1	5%	1	6	1
STH	568	5	114	158	139%	7	7%	19	20%	1	1%	0	12	30
STM	253	5	51	60	118%	1	4%	4	15%	0	0%	5	27	1
STV	73	5	15	15	100%	0	0%	0	0%	0	0%	0	5	0
STE	174	5	35	35	100%	6	20%	6	20%	2	7%	4	1	0
STA	326	5	65	66	102%	13	31%	5	12%	4	10%	24	0	0
WAT	797	5	159	177	111%	3	2%	12	10%	3	2%	0	53	2
<b>Total MRC</b>	<b>7 938</b>	<b>5</b>	<b>1 588</b>	<b>1 646<sup>2</sup></b>	<b>104%</b>	<b>92</b>	<b>6%</b>	<b>158</b>	<b>10%</b>	<b>35</b>	<b>2%</b>	<b>64</b>	<b>250</b>	<b>39</b>
Régie COA	4 643	5	929	938	101%	53	6%	116	12%	19	2%	13	87	33

### Notes explicatives

- 1 Les anomalies sur les détecteurs de monoxyde de carbone sont calculées sur le nombre total des portes visitées et non le nombre de portes devant posséder ce type de détection
- 2 Le calcul des anomalies est basé sur les portes visitées en excluant les absences, les refus de visites et les logements vacants
- 3 Les refus incluent les portes n'ayant pas retournés le formulaire d'auto inspection



## 2.3 Auto inspections

Des formulaires d'auto inspection ont été développés pour aider les municipalités à atteindre les objectifs de visites prévues dans le Schéma de couverture de risques, notamment en raison de la pandémie et des mesures édictées par la Santé publique. Ces formulaires ont été envoyés par la poste à chaque adresse où une visite était prévue en 2021 et qui n'avait pas encore été visitée en début d'année. Un deuxième envoi a été fait aux endroits où il n'y a pas eu de réponses lors du premier envoi. Les objectifs étaient de **continuer d'assurer la sécurité de la population**, tout en assurant limiter les contacts entre les pompiers et les citoyens.

Pour les municipalités de Barnston-Ouest et de Stanstead-Est, il fut décidé de faire les visites en présentiel et de laisser un accroche-porte avec un formulaire à remplir de façon écrite ou *via* internet pour les endroits où les citoyens étaient absents lors de la visite du pompier. Le tableau suivant démontre les résultats des envois par municipalité.

Tableau 2-3: Auto inspections

Municipalité	Formulaires envoyés	Formulaires retournés	Pourcentage de formulaires reçus
BAO	13	7	54%
COA	624	558	89%
COM	207	187	89%
DIX	57	53	93%
EAH <sup>1</sup>	25	7	28%
MAR	26	20	77%
STH	126	114	90%
STM <sup>1</sup>	51	24	47%
STV <sup>1</sup>	15	10	67%
STE	28	28	100%
STA	17	0	0%
WAT	175	122	69%
<b>Total</b>	<b>1 364</b>	<b>1 130</b>	<b>83%</b>
<b>Régie COA</b>	<b>835</b>	<b>753</b>	<b>90%</b>

*Note explicative* <sup>1</sup> Un seul envoi a été fait dans ces municipalités

Selon les déclarations reçues, seulement 6% des logements comporteraient des anomalies au niveau des avertisseurs de fumée, ce qui est inférieur aux années antérieures. Pour ce qui est des anomalies concernant les **détecteurs de monoxyde de carbone**, le pourcentage d'anomalies serait toujours aussi élevé avec 12%. Les tableaux suivants représentent les différents taux d'anomalies rencontrées depuis 2017 (figures 2.1 et 2.2). Les anomalies concernant les avertisseurs de fumée ainsi que celles concernant les détecteurs de monoxyde de carbone auraient augmenté de 1% par rapport à l'année précédente.



Figure 2-1 : Avertisseurs de fumée manquants ou défectueux

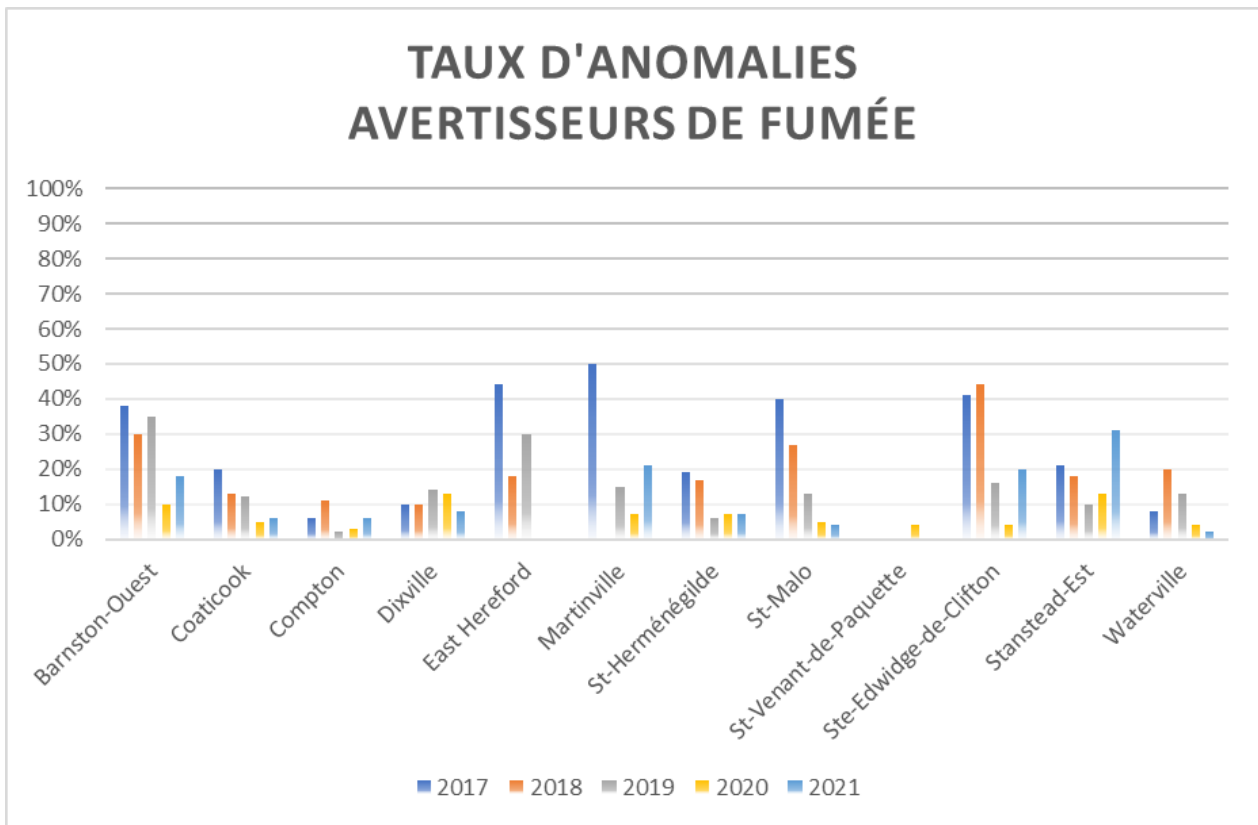
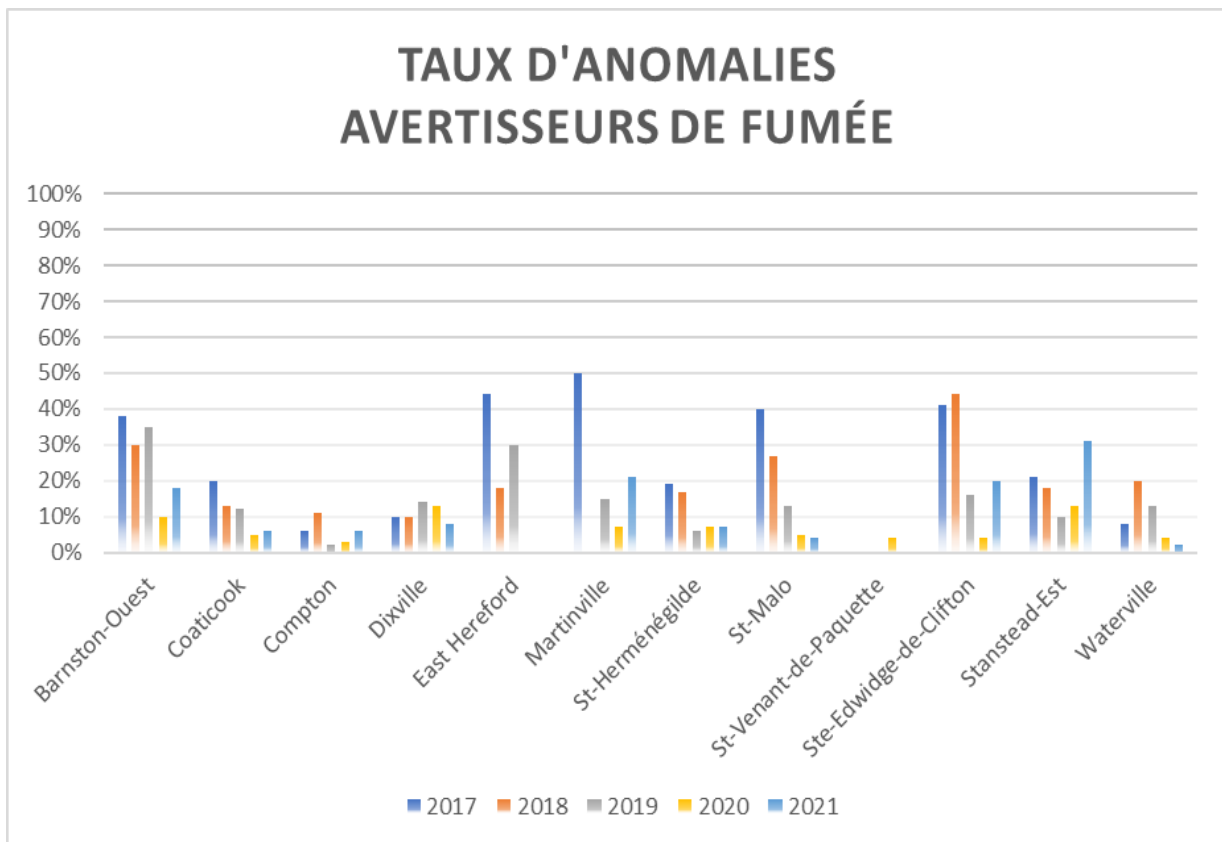


Figure 2-2 : Détecteurs de monoxyde de carbone manquants ou défectueux



## 2.4 Situations particulières

Plusieurs situations comportant des dangers pour la santé physique et/ou mentale de citoyens et des risques d'incendie sont à traiter par le département de prévention incendie de la MRC de Coaticook. Un protocole d'entente entre le milieu de la santé et la MRC de Coaticook a d'ailleurs été adopté en 2019. Celui-ci implique plusieurs acteurs du milieu, comme la Sûreté du Québec, le service ambulancier, les inspecteurs municipaux, le centre d'action bénévole, etc. Le tableau suivant démontre le nombre d'endroits où les techniciens en prévention incendie de la MRC de Coaticook ont dû se déplacer.

Tableau 2-4 : Risques particuliers

Municipalité	Cas Encombrement	Cas Insalubrité	Total 2021
BAO	0	1	1
COA	6	2	8
COM	0	2	2
DIX	0	0	0
EAH	0	0	0
MAR	1	0	1
STH	0	0	0
STM	0	0	0
STV	0	0	0
STE	1	0	1
STA	0	1	1
WAT	1	0	1
<b>Total</b>	<b>9</b>	<b>6</b>	<b>15</b>

## 2.5 Inspection des risques plus élevés

L'inspection périodique des risques constitue un complément essentiel à la réglementation municipale. Le programme d'inspection des bâtiments à risque élevé et très élevé a débuté en 2008. Plusieurs anomalies ont été relevées, comme en témoigne le Tableau 2-4. Les rapports d'inspection ne constituent présentement qu'un rapport de recommandations. Par contre, avec la réglementation municipale qui a été adoptée en 2014, il est désormais possible d'obliger la mise en place de mesures correctives.

Tableau 2-5 : Inspections préventives des risques moyens, élevés et très élevés

Municipalité	Selon le SCRSI		Année 2021	
	Nb TOTAL risques plus élevés visés	Nb d'inspections à effectuer par année	Inspections réalisées 2021	% de réalisation en 2021
BAO	90	18	16	89%
COA	785	157	138	88%
COM	355	71	72	101%
DIX	90	18	14	78%
EAH	55	11	10	91%
MAR	65	13	15	115%
STH	80	16	17	106%
STM	75	15	15	100%
STV	15	3	3	100%
STE	120	24	22	92%
STA	120	24	22	92%
WAT	180	36	37	103%
<b>Total – MRC</b>	<b>2 030</b>	<b>406</b>	<b>381</b>	<b>94%</b>

À noter que les techniciens en prévention de la MRC sont appelés de plus en plus fréquemment pour effectuer différents types de vérifications, que ce soit pour des cas d'accumulation, des vérifications d'installation de chauffage, de feux extérieurs, des problématiques majeures suite à la première visite effectuée par les pompiers, etc.

Tableau 2-6 : Portrait des demandes reçues par le département de prévention de la MRC de Coaticook

Municipalité	Vérifications conformité <sup>1</sup>	Suivis d'intervention <sup>2</sup>	Questionnements/Plaintes	Vérification feu à ciel ouvert	Calculs de capacité de salle	Plans d'évacuation/PSI/PMU	Lectures de plans	Permis de feu d'artifice	Non-conformité décorations	RCCI	Autres	Formation / activités de sensibilisation	Total
BAO	0	0	10	0	0	0	0	0	0	0	0	0	10
COA	5	0	90	0	1	1	2	1	1	3	0	23	127
COM	2	0	31	0	0	1	1	1	0	0	0	6	42
DIX	3	0	9	0	0	0	0	0	0	0	0	2	14
EAH	0	0	5	0	0	0	0	0	0	0	0	0	5
MAR	3	0	6	0	0	0	0	1	0	0	0	0	10
STH	0	0	10	0	0	0	0	0	0	0	0	1	11
STM	0	0	18	0	0	0	0	0	0	0	0	3	21
STV	0	0	1	0	0	0	0	0	0	0	0	0	1
STE	0	0	1	0	0	0	0	0	0	0	0	1	2
STA	0	0	6	0	0	0	0	0	0	1	0	0	7
WAT	1	0	27	0	1	0	0	0	0	0	0	2	31
<b>Autres</b>	<b>0</b>	<b>0</b>	<b>63</b>	<b>0</b>	<b>0</b>	<b>0</b>	<b>0</b>	<b>0</b>	<b>0</b>	<b>0</b>	<b>3</b>	<b>0</b>	<b>66</b>
<b>Total</b>	<b>14</b>	<b>0</b>	<b>277</b>	<b>0</b>	<b>2</b>	<b>2</b>	<b>3</b>	<b>3</b>	<b>1</b>	<b>4</b>	<b>3</b>	<b>38</b>	<b>347</b>

*Notes explicatives*

<sup>1</sup> Demande de vérification de système de chauffage, de système d'alarme e questionnement sur la conformité d'éléments en lien avec la sécurité incendie

<sup>2</sup> Suivi d'intervention lors de constats de problématiques importantes par les SSI

## 2.6 Exercices d'évacuation

Les exercices d'évacuation ont pour but de conscientiser les responsables à mettre en pratique leur plan de sécurité incendie et de sensibiliser les occupants des bâtiments ciblés à connaître les actions à prendre lorsque l'alarme retentit. De plus, ils permettent aux pompiers de prendre connaissance des bâtiments dans lesquels ces exercices ont lieu. Ces exercices se font annuellement dans les garderies CPE, les écoles primaires et secondaires, les résidences pour personnes âgées. Elles se font aussi sur demande dans certains organismes et certaines industries.

Toutefois, en raison de la pandémie et des directives émises par la Santé publique, très peu d'exercices ont été effectués en 2021, et ce, afin d'éviter toute forme de rassemblement et de mettre les ressources en sécurité incendie à risque. Comme le démontre le tableau suivant, seulement 12 exercices ont été effectués en collaboration avec le département de prévention incendie de la MRC en 2021.

Tableau 2-7 : Exercices d'évacuation

Municipalité	2016	2017	2018	2019	2020	2021
BAO	-	-	-	-	-	-
COA	21	32	32	38	4	6
COM	5	5	4	4	0	1
DIX	1	1	1	1	0	0
EAH	1	1	1	1	0	0
MAR	3	4	4	4	0	0
STH	-	-	-	-	-	-
STM	1	1	1	1	0	0
STV	-	-	-	-	-	-
STE	1	1	1	1	0	0
STA	-	-	-	-	-	-
WAT	10	20	5	6	0	5
<b>Total - MRC</b>	<b>43</b>	<b>65</b>	<b>49</b>	<b>56</b>	<b>4</b>	<b>12</b>

## 2.7 Réalisation de plans d'intervention

L'objectif de la production des plans d'intervention est de **mieux préparer** les SSI. Ainsi, advenant une intervention aux endroits où les plans d'interventions ont été produits, les ressources pour intervenir de façon plus efficace. De plus, les plans d'intervention peuvent également servir lors des pratiques des services incendies.

La méthode adoptée en 2017 s'avère efficace. En effet, la compilation des informations et la fiche contenant le plan ont été simplifiées, ce qui facilite la production des plans. Ceux-ci sont faits directement dans le logiciel CAUCA. Ils sont donc disponibles pour les 3 SSI présents sur le territoire de la MRC pour consultation *via* l'application SURVI-Mobile ou par la fiche imprimable directement à la caserne lors des appels.

Tableau 2-8 : Plans d'intervention

Municipalité	BAO	COA	COM	DIX	EAH	MAR	STH	STM	STV	STE	STA	WAT	Total
Nb de plans complétés	71	440	131	69	37	61	50	100	14	94	87	90	<b>1 244</b>





## 2.8 Programme de sensibilisation du public

Compte tenu du contexte épidémiologique, moins d'actions de sensibilisation ont été posées au cours de l'année 2021, toutefois, afin d'informer les citoyens sur les bonnes pratiques en prévention incendie, la diffusion de messages de prévention sur le site web de la MRC, dans le Crieur public, les journaux et bureaux municipaux, etc. a été maintenue. Le tableau suivant dresse le bilan de la dernière année.

Tableau 2-9 : Activités de sensibilisation en sécurité incendie sur le territoire de la MRC

Activités de prévention et de sensibilisation du public	MRC de Coaticook	Régie incendie de Coaticook	SSI de Compton	SSI de Waterville	SSI de St-Isidore-St-Malo	SSI de Beecher Falls
Formations sur demande (ex. : extincteurs portatifs, plan de mesures d'urgence, etc.) aux entreprises et organismes	X	X	X	X	X	
Kiosque d'information à la Fête de la rentrée	X	X				
Organisation et/ou participation à un Sécurijour	L'activité n'a pas eu lieu en raison de la pandémie					
Article mensuel ou bimensuel dans les journaux des municipalités locales et/ou régional	X	X	X	X	X	X
Activités de sensibilisation dans le service d'animation estivale	X	X	X	X	N/A	N/A
Portes ouvertes pour les garderies et maternelles	L'activité n'a pas eu lieu en raison de la pandémie					
Collecte de Sang des pompiers		X				
Visite de prévention dans les résidences	X	X	X	X	X	X
Présence lors de la Saint-Jean-Baptiste		X	X			
Activités de sensibilisation du public lors de la semaine de prévention	X	X	X			
Visite de prévention dans les écoles	X	X	X	X		
Tenue de l'activité annuelle « Pompier d'un jour »	L'activité n'a pas eu lieu en raison de la pandémie					
Visite des garderies avec jeux pour enfants	L'activité n'a pas eu lieu en raison de la pandémie					
Tenue d'une journée thématique sur la prévention incendie a eu lieu au centre des Loisirs de Saint-Malo	L'activité n'a pas eu lieu en raison de la pandémie					
Présence dans les rues à l'Halloween		X	X	X		



## 3. INTERVENTION DES SERVICES DE SÉCURITÉ INCENDIE

### 3.1 Type d'interventions

On dénombre 255 interventions sur l'ensemble de la MRC de Coaticook au cours de l'année 2021, dont 43% sont attribuables à des interventions au niveau des incendies. Ce total exclut le nombre de sorties pour les appels d'entraide entre les SSI. Le Tableau 3-1 présente la nature des interventions où les différents services incendie ont été appelés à intervenir, et ce, pour chacune des municipalités. Les données sommaires des interventions de 2017 à 2020 y sont également présentées, à titre de comparatif.

On note une **hausse du nombre d'interventions** de l'ordre de 8% par rapport à 2020. Cette hausse est attribuable à un retour plus normal des déplacements sur le réseau routier, eu égard à l'évolution du contexte pandémique, ainsi qu'un plus grand nombre d'accidents de la route.



Tableau 3-1 : Interventions des SSI

Types d'interventions	Barnston-Ouest	Coaticook	Compton	Dixville	East Hereford	Martinville	Saint-Herménégild	Saint-Malo	Saint-Venant	Sainte-Edwidge	Stanstead-Est	Waterville	Total 2021	% des interventions	Total - Interventions			
															2020	2019	2018	2017
Feu extérieur sans perte	1	10	4	3	1	0	0	1	0	0	0	2	22	9%	11	11	14	11
Feu de véhicule	0	2	0	0	0	0	0	0	0	0	2	0	4	2%	10	9	9	2
Feu extérieur, avec perte	0	0	2	0	0	0	0	0	0	0	0	0	2	1%	0	2	0	0
Feu de cheminée sans perte	0	4	0	0	0	0	1	0	0	0	0	1	6	2%	16	17	11	11
Feu de bâtiment	0	5	2	1	1	2	0	0	0	0	1	3	15	6%	18	21	29	22
Feu extérieur avec SOPFEU	0	0	0	0	0	0	0	0	0	0	0	0	0	0%	0	0	0	0
Début d'incendie sans perte	0	0	0	0	1	0	0	0	0	0	0	0	1	0%	1	0	0	0
Feu équipement industriel	0	0	0	0	0	0	0	0	0	0	0	0	0	0%	1	2	2	0
Alarme incendie en fonction	0	16	4	4	3	1	1	2	0	3	0	12	46	18%	56	66	65	76
Vérification odeur de gaz ou fumée	0	11	1	0	0	0	0	0	0	0	1	4	17	7%	14	12	33	22
<b>Total incendies :</b>	<b>1</b>	<b>48</b>	<b>13</b>	<b>8</b>	<b>6</b>	<b>3</b>	<b>2</b>	<b>3</b>	<b>0</b>	<b>3</b>	<b>4</b>	<b>22</b>	<b>113</b>	<b>44%</b>	<b>127</b>	<b>140</b>	<b>169</b>	<b>144</b>
Accident / Désincarcération	0	6	18	1	0	0	6	0	1	1	5	18	56	22%	28	36	30	39
Alarme monoxyde de carbone / gaz	0	1	5	0	0	0	0	0	1	0	1	0	8	3%	6	4	6	5
Assistance au public	0	0	0	0	0	0	0	0	0	0	0	0	0	0%	2	4	1	1
Assistance aux ambulanciers / SQ	0	1	1	0	0	0	0	0	0	0	0	1	3	1%	4	8	5	5
Désastre naturel	0	0	0	0	0	0	0	0	0	0	0	0	0	0%	5	3	2	0
Déversement / Matières dangereuses	0	1	0	0	0	0	0	0	0	0	1	1	3	1%	3	0	2	2
Fuite de gaz	0	2	0	0	0	0	0	0	0	0	0	0	2	1%	1	0	3	0
Installation électrique	0	3	10	1	1	1	0	0	1	1	2	12	32	13%	19	22	37	30
Premiers répondants	0	0	0	0	5	0	8	0	1	0	0	0	14	6%	6	34	26	25
Sauvetage nautique/hauteur/espace clos	0	0	0	0	0	0	0	0	0	0	0	1	1	0%	0	1	2	1
Sauvetage hors route	1	2	1	1	1	0	0	0	0	0	2	0	8	3%	13	4	3	13
Vérification / odeur / fumée extérieure	1	2	3	0	0	1	1	0	0	0	0	6	14	6%	20	18	N/D	N/D
Autres (alarme intrusion, erreur répartition, etc.)	0	0	0	0	0	0	0	0	1	0	0	0	1	0%	5	N/D	4	N/D
<b>Total autres interventions :</b>	<b>2</b>	<b>18</b>	<b>38</b>	<b>3</b>	<b>7</b>	<b>2</b>	<b>15</b>	<b>0</b>	<b>5</b>	<b>2</b>	<b>11</b>	<b>39</b>	<b>142</b>	<b>56%</b>	<b>112</b>	<b>134</b>	<b>121</b>	<b>121</b>
<b>Total 2021</b>	<b>3</b>	<b>66</b>	<b>51</b>	<b>12</b>	<b>13</b>	<b>5</b>	<b>17</b>	<b>3</b>	<b>5</b>	<b>5</b>	<b>15</b>	<b>61</b>	<b>255</b>	<b>100%</b>	<b>239</b>	<b>274</b>	<b>290</b>	<b>265</b>
<b>Total 2020</b>	<b>6</b>	<b>100</b>	<b>44</b>	<b>2</b>	<b>11</b>	<b>8</b>	<b>9</b>	<b>9</b>	<b>2</b>	<b>7</b>	<b>11</b>	<b>30</b>	<b>239</b>	<b>100%</b>	-	-	-	-
<b>Total 2019</b>	<b>11</b>	<b>87</b>	<b>48</b>	<b>10</b>	<b>12</b>	<b>5</b>	<b>35</b>	<b>12</b>	<b>5</b>	<b>3</b>	<b>15</b>	<b>31</b>	<b>274</b>	<b>100%</b>	-	-	-	-

Le tableau suivant présente le nombre d'entraides entre chaque SSI ayant à intervenir sur le territoire de la MRC de Coaticook.

Tableau 3-2 : Entraides des SSI en 2021

SSI	Beecher Falls	Coaticook	Compton	Cookshire-Eaton	RIME			St-Isidore-St-Malo	Sherbrooke	Waterville	Total
					Caserne 1	Caserne 3	Caserne 4				
Beecher Falls	-	1	0	0	0	0	0	1	0	0	2
Coaticook	0	-	3	0	1	0	0	0	0	0	4
Compton	0	7	-	9	0	7	0	0	0	5	28
Cookshire-Eaton	0	0	0	-	0	0	0	0	0	0	0
RIME	Caserne 1	0	1	0	0	-	0	0	0	0	1
	Caserne 3	0	0	0	0	0	-	0	0	0	0
	Caserne 4	0	0	0	0	0	0	-	0	0	0
St-Isidore-St-Malo	1	2	3	0	0	0	0	0	0	0	6
Sherbrooke	0	0	0	0	0	0	0	0	-	0	0
Waterville	0	1	4	0	0	0	17	0	1	-	23
<b>Total</b>	<b>1</b>	<b>12</b>	<b>10</b>	<b>9</b>	<b>1</b>	<b>7</b>	<b>17</b>	<b>1</b>	<b>1</b>	<b>5</b>	<b>64</b>



## 3.2 Nombre de pompiers par appel

Le Tableau suivant présente le nombre moyen de pompiers qui sont intervenus pour chaque type d'intervention. Note : on ne possède pas l'information sur l'heure d'arrivée de tous ces pompiers. Il est donc impossible d'évaluer si la force de frappe est arrivée dans les délais prescrits au SCRSI.

Tableau 3-3 : Nombre moyen de pompiers par appel

Type d'interventions	BAO	COA	COM	DIX	EAH	MAR	STH	STM	STV	STE	STA	WAT	Moyenne générale
Feu extérieur sans perte	12	12	12	11	15	-	-	7	-	-	-	8	11
Feu de véhicule	-	14	-	-	-	-	-	-	-	-	8	-	11
Feu extérieur, avec propagation	-	-	-	-	-	-	-	-	-	-	-	12	12
Feu de cheminée sans perte	-	14	-	-	-	-	-	-	-	-	-	5	10
Feu de bâtiment	-	22	16	24	15	17	-	-	-	-	35	13	20
Feu extérieur avec SOPFEU	-	-	-	-	-	-	-	-	-	-	-	-	-
Début d'incendie sans perte	-	-	-	-	9	-	-	-	-	-	-	-	9
Feu d'équipement industriel	-	-	-	-	-	-	-	-	-	-	-	-	-
Alarme incendie	-	16	13	12	11	14	14	11	-	14	-	7	12
Vérification / odeur de fumée	-	14	13	-	-	-	-	-	-	-	8	11	12
<b>Moyenne incendie</b>	<b>12</b>	<b>15</b>	<b>15</b>	<b>16</b>	<b>13</b>	<b>16</b>	<b>14</b>	<b>9</b>	<b>-</b>	<b>14</b>	<b>17</b>	<b>9</b>	<b>12</b>
Accident de la route / Désincarcération	-	-	13	12	-	-	9	-	9	18	14	11	12
Alarme monoxyde de carbone / gaz	-	8	10	-	-	-	-	-	8	-	8	-	9
Assistance au public	-	-	-	-	-	-	-	-	-	-	-	-	-
Assistance aux ambulanciers / SQ	-	6	3	-	7	-	-	-	-	-	-	16	8
Désastre naturel	-	-	-	-	-	-	-	-	-	-	-	-	-
Déversement / Matières dangereuses	-	-	-	-	-	-	-	-	-	-	7	11	9
Fuite de gaz	-	14	-	-	-	-	-	-	-	-	-	-	14
Installation électrique	-	2	10	2	-	6	-	-	5	2	5	8	5
Premiers répondants	-	-	-	-	3	-	5	-	6	-	-	-	5
Sauvetage nautique/hauteur/espace clos	-	-	-	-	-	-	-	-	-	-	-	-	-
Sauvetage hors route	10	11	10	10	5	-	-	-	-	-	10	-	9
Vérification / odeur / fumée extérieure	1	-	9	-	-	1	-	-	-	-	-	2	3
<b>Moyenne autres interventions</b>	<b>6</b>	<b>8</b>	<b>9</b>	<b>8</b>	<b>5</b>	<b>4</b>	<b>7</b>	<b>-</b>	<b>7</b>	<b>10</b>	<b>9</b>	<b>10</b>	<b>8</b>
<b>Moyenne générale 2021 :</b>	<b>9</b>	<b>12</b>	<b>12</b>	<b>12</b>	<b>9</b>	<b>10</b>	<b>11</b>	<b>9</b>	<b>7</b>	<b>12</b>	<b>13</b>	<b>10</b>	<b>10</b>
<b>Moyenne générale 2020 :</b>	<b>7</b>	<b>13</b>	<b>10</b>	<b>14</b>	<b>8</b>	<b>8</b>	<b>12</b>	<b>6</b>	<b>6</b>	<b>10</b>	<b>11</b>	<b>8</b>	<b>11</b>

*Note explicative* \*Incendie important avec risque de propagation ayant nécessité la présence de plusieurs SSI



Le schéma de couverture de risques demande un minimum de 8 ou 10 pompiers pour les incendies de bâtiments de risque faible et moyen et de 12 ou 14 pompiers pour les incendies des risques élevés et très élevés. Le minimum requis pour les appels nécessitant les pinces de désincarcération est de 8 pompiers.

### 3.3 Déploiement des services incendie

Le délai d'intervention est défini comme étant la durée écoulée entre l'ignition et le moment où les pompiers appliquent l'agent extincteur. Ce délai est un des facteurs importants qui est directement relié aux pertes matérielles. Une intervention effectuée en moins de 10 minutes (délai favorable) devrait permettre, s'il y a lieu, le sauvetage de personnes restées prisonnières à l'intérieur d'un bâtiment en flamme. Une intervention réalisée entre 10 et 15 minutes (délai compatible) présente théoriquement toutes les chances de se solder par le confinement de l'incendie à l'intérieur de son lieu d'origine. Une intervention effectuée dans un délai préjudiciable (plus de 15 minutes) résulte généralement par une perte totale du bâtiment et il y a des chances que le feu se propage à d'autres bâtiments.

Le Tableau 3-4 et la Figure 3-1 Temps de déploiement moyen par municipalité démontre le temps de déploiement dans chacune des municipalités. Tous les types d'intervention ont été comptabilisés dans ce tableau, lorsque les données étaient disponibles (excepté les appels pour premiers répondants du SSI de Beecher Falls). On constate des disparités quant à la façon de compléter les rapports d'intervention : certains inscrivent l'heure d'arrivée du premier camion alors que d'autres indiquent l'heure où la force de frappe (8 ou 10 pompiers) est atteinte. Les données proviennent des cartes d'appel de la centrale 911, lorsque disponible, ou du rapport d'intervention rédigé par le directeur du service incendie. L'accès à toutes les cartes d'appels permettrait de compiler les données plus précisément et de manière uniforme.

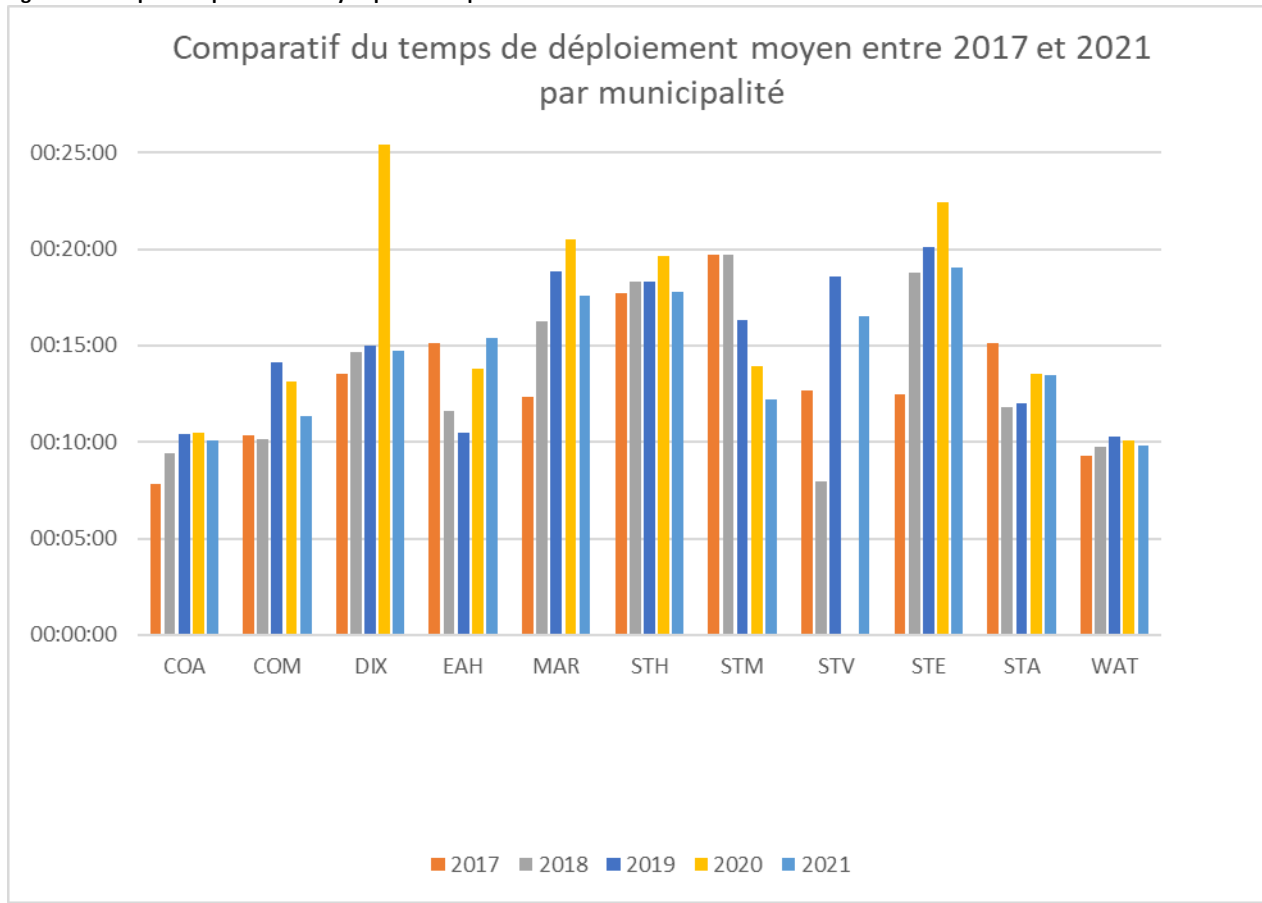
Tableau 3-4 : Temps de déploiement par municipalité

Municipalité	Nombre d'appels total	Nombre d'interventions selon les délais de déplacements					Temps de réponse moyen (mm : ss)	% de réponse favorable (< 10 min)*	% réponse compatible (< 15 min)*
		<10 min	10-15 min	> 15 min	Appels annulés	Non déterminés			
BAO	3	0	1	1	0	1	15:49	0%	33%
COA	66	24	10	8	13	11	10:03	57%	81%
COM	50	15	19	6	5	5	11:19	38%	85%
DIX	12	1	3	3	3	1	14:42	14%	57%
EAH	13	3	5	5	0	0	15:25	23%	62%
MAR	5	1	1	3	0	0	17:35	20%	40%
STH	17	1	5	11	0	0	17:48	6%	35%
STM	3	1	2	0	0	0	12:13	33%	100%
STV	5	2	1	2	0	0	16:30	40%	60%
STE	5	0	0	4	1	0	19:03	0%	0%
STA	15	5	3	7	0	0	13:29	33%	53%
WAT	61	29	13	5	3	11	09:48	62%	89%
<b>Total :</b>	<b>254</b>	<b>82</b>	<b>63</b>	<b>54</b>	<b>25</b>	<b>29</b>	<b>12:14</b>	<b>41%</b>	<b>73%</b>
<b>Comparatif 2020</b>	<b>239</b>	<b>62</b>	<b>45</b>	<b>54</b>	<b>39</b>	<b>39</b>	<b>12:54</b>	<b>39%</b>	<b>67%</b>

*Note explicative* \*Les appels annulés et non déterminés ne sont pas inclus dans le total d'appels pour le calcul de la moyenne

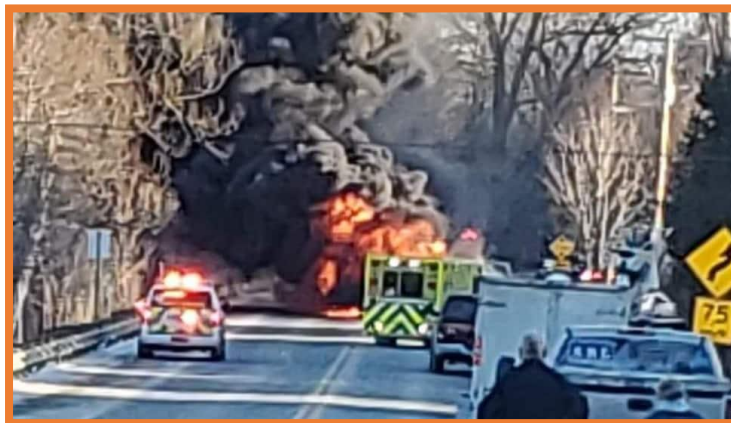
*Crédit Photo : Le Progrès de Coaticook - Vincent Cliche*

Figure 3-1 Temps de déploiement moyen par municipalité



### 3.4 Répartition des appels

La répartition des appels en fonction de l’heure est malheureusement un élément important à considérer pour l’obtention de la force de frappe, puisque les services incendie ne comptent aucun pompier ni officier à temps plein. Comme ceux-ci occupent également un autre emploi, et ce, pas nécessairement dans leur municipalité de résidence, leur **disponibilité** peut varier en fonction de la période du jour ou de la nuit. Le Tableau 3-5 présente la répartition des appels en fonction de la période du jour, pour chacune des municipalités.



Crédit Photo : Éric Lajeunesse

Tableau 3-5 : Répartition des appels en fonction de l'heure

Municipalité	Nb d'appels total 2021	Jour (7h-16h)		Soir (16h-23h)		Nuit (23h-7h)		Fin de semaine <sup>1</sup>	
		Nombre d'appels	Temps de déploiement	Nombre d'appels	Temps de déploiement	Nombre d'appels	Temps de déploiement	Nombre d'appels <sup>2</sup>	Temps de déploiement
BAO	3	3	15:49	0	N/A	0	N/A	0	N/A
COA	66	33	11:07	27	08:42	6	09:54	22	09:31
COM	50	19	10:56	24	11:38	7	11:21	19	09:36
DIX	11	6	12:07	3	17:49	2	15:29	3	16:00
EAH <sup>3</sup>	13	5	10:12	4	17:08	4	17:38	7	20:42
MAR	5	3	15:41	1	23:18	1	17:34	0	N/A
STH <sup>3</sup>	17	8	16:04	8	19:25	1	18:34	8	20:03
STM	3	2	11:33	0	N/A	1	12:53	1	N/D
STV <sup>3</sup>	5	4	15:00	1	18:00	0	N/A	4	16:30
STE	5	2	18:15	2	17:09	1	23:41	3	19:20
STA	15	10	12:58	2	15:16	3	14:20	3	11:03
WAT	61	32	10:21	23	09:03	6	10:31	24	09:58
<b>Moy. 2021 :</b>	<b>254</b>	<b>127</b>	<b>13:20</b>	<b>95</b>	<b>15:45</b>	<b>32</b>	<b>15:11</b>	<b>94</b>	<b>15:26</b>
<b>%</b>	<b>100%</b>	<b>50%</b>		<b>37%</b>		<b>13%</b>		<b>37%</b>	
<b>Moy. 2020 :</b>	<b>239</b>	<b>111</b>	<b>14:25</b>	<b>91</b>	<b>14:32</b>	<b>37</b>	<b>17:24</b>	<b>88</b>	<b>16:21</b>
<b>%</b>	<b>100%</b>	<b>46%</b>		<b>38%</b>		<b>16%</b>		<b>37%</b>	

Notes explicatives

- 1 Ces interventions sont aussi incluses dans les colonnes « jour, soir et nuit »
- 2 Excluant les appels de fin de semaine qui sont déjà inclus dans les autres colonnes
- 3 Les appels de premiers répondants sont exclus, car le nombre de pompiers mobilisés est inférieur

Le tableau suivant présente le nombre de fois où la force de frappe a été atteinte par rapport au nombre de fois où elle était requise en vertu des tableaux de déploiement du schéma révisé.

Tableau 3-6 : Moyenne temps d'arrivée de la force de frappe

Mun.	BAO	COA	COM	DIX	EAH	MAR	STH	STM	STV	STE	STA	WAT	Moyenne
Interventions incendie ayant nécessité une force de frappe	0/0	19/19	3/3	1/1	1/2	2/2	N/D	0/0	0/0	0/0	2/2	6/8	34/37
Pourcentage d'atteinte de la force de frappe	N/A	100%	100%	100%	50%	100%	N/D	N/A	N/A	N/A	100%	75%	92%
Temps moyen SSI	N/A	09:09	10:44	15:58	14:33	20:26	N/D	N/A	N/A	N/A	29:17	10:11	15:45
Temps moyen force de frappe complète	N/A	N/A	19:38	25:51	N/D	25:35	N/D	N/A	N/A	N/A	29:17	N/A	25:05
% Atteinte 2021	N/A	94%	100%	100%	0%	100%	100%	100%	N/A	100%	100%	75%	94%
Temps SSI	N/A	10:03	14:20	26:45	N/A	20:21	29:01	20:52	N/A	N/D	12:27	18:33	19:01
Temps FDF complète	N/A	24:40	18:30	N/D	N/A	23:40	N/D	N/A	N/A	N/D	18:25	N/A	21:19

Tableau 3-7 : Force de frappe pour les appels de désincarcération

Mun.	BAO	COA	COM	DIX	EAH	MAR	STH	STM	STV	STE	STA	WAT	Total
Interventions ayant nécessité une force de frappe	0/0	8/8	5/5	0/0	0/0	0/0	1/1	0/0	0/0	0/0	3/3	3/4	20/21
Pourcentage d'atteinte de la force de frappe	N/A	100%	100%	N/A	N/A	N/A	100%	N/A	N/A	N/A	100%	75%	95%
% Atteinte 2021	N/A	100%	100%	N/A	N/A	N/A	N/A	N/A	N/A	100%	100%	N/A	100%

Le temps de mobilisation des SSI représente le moment du déclenchement du service incendie par le centre d'appels au moment du départ des véhicules d'intervention de la caserne (10-16). Les interventions concernant les sauvetages hors route ont été exclues puisque la mobilisation est plus longue en raison d'un plus grand nombre d'équipements à emporter.

Tableau 3-8 : Temps de mobilisation des SSI

SSI	Jour	Soir	Nuit	Fin de semaine	Moyenne <sup>1</sup>
<b>SSI du territoire de la MRC</b>					
Coaticook	05:07	05:53	07:16	06:21	<b>06:05</b>
Compton	06:30	06:54	07:46	06:38	<b>07:03</b>
Waterville	06:24	04:28	05:10	04:59	<b>05:21</b>
<b>SSI hors de la MRC</b>					
Beecher Falls	05:17	05:27	06:46	07:24	<b>05:50</b>
RIME	Caserne 1	05:57	04:16	11:32	<b>07:15</b>
	Caserne 3	05:49	N/D	06:35	<b>06:12</b>
St-Isidore/St-Malo	03:25	N/A	06:19	03:33	<b>04:52</b>
Sherbrooke	<b>Entre 1 et 2 minutes en tout temps</b>				
<b>Moyenne 2021</b>	<b>05:30</b>	<b>05:24</b>	<b>07:21</b>	<b>05:23</b>	<b>06:05</b>
Moyenne 2020	05:19	06:28	07:19	06:26	06:25

Note explicative <sup>1</sup> La moyenne comprend les interventions de jour, soir et nuit



## 4. INCENDIES

### 4.1 Nombre et types d'incendies

Dans cette section, seuls les incendies faisant l'objet de déclaration auprès du MSP ont été utilisés pour le calcul des statistiques. On note toutefois que, bien que ces déclarations soient obligatoires selon l'article 34 de la *Loi sur la Sécurité incendie*, certaines n'ont pas été effectuées (Tableaux 4-1, 4-2).

«Toute municipalité locale sur le territoire de laquelle est survenu un incendie doit communiquer au ministre, au plus tard le 31 mars de l'année qui suit l'incendie, la date, l'heure et le lieu de survenance de l'incendie, la nature des préjudices, l'évaluation des dommages causés et, s'ils sont connus, le point d'origine, les causes probables et les circonstances immédiates de l'incendie que sont, entre autres, les caractéristiques de l'immeuble ou des biens endommagés et le déroulement des événements.»

Tableau 4-1 : Types d'interventions nécessitant un DSI sur le territoire de la MRC en 2021

Types d'incendies	Nombre d'événements	% incendie	Nombre de DSI complétés	% des DSI complétés
Feu extérieur sans perte	20	41%	20	100%
Feu de véhicule	5	10%	5	100%
Feu extérieur avec perte	2	4%	2	100%
Feu de cheminée sans perte	6	12%	6	100%
Feu de bâtiment	15	31%	15	100%
Début d'incendie sans perte	1	2%	1	100%
Feu extérieur avec SOPFEU	0	0%	N/A	N/A
Feu d'équipement industriel	0	0%	N/A	N/A
<b>Total :</b>	<b>49</b>	<b>100%</b>	<b>49</b>	<b>100%</b>

Tableau 4-2 : DSI complétés par municipalités en 2021

Municipalité	Nombre d'événements	% Incendie	Nombre DSI complétés	% DSI complétés
Barnston-Ouest	1	2%	1	100%
Coaticook	20	41%	20	100%
Compton	8	16%	8	100%
Dixville	3	5%	3	100%
East Hereford	3	5%	3	100%
Martinville	2	4%	2	100%
Saint-Herménégilde	1	2%	1	100%
Saint-Malo	1	2%	1	100%
Saint-Venant-de-Paquette	0	0%	N/A	N/A
Sainte-Edwidge-de-Clifton	0	0%	N/A	N/A
Stanstead-Est	3	5%	3	100%
Waterville	7	14%	7	100%
<b>Total :</b>	<b>49</b>	<b>100%</b>	<b>49</b>	<b>100%</b>

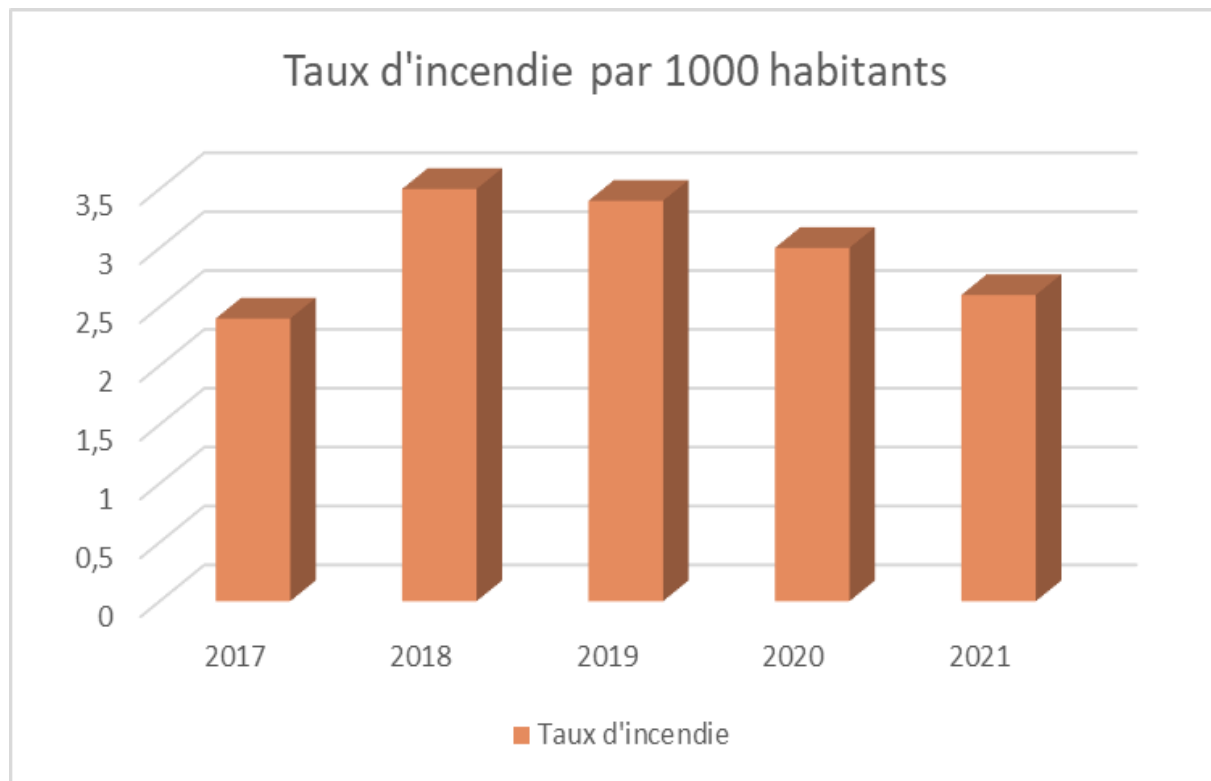
Le Tableau 4-3 témoigne que la MRC de Coaticook se trouve **légèrement** au-dessus de la moyenne québécoise avec un taux de 2,6 incendies par 1000 habitants par rapport à 2,1 au niveau provincial.



Tableau 4-3 : Nombre d'incendies par 1000 habitants

Municipalité	Nombre d'incendies	Population	Taux d'incendie par 1000 habitants
BAO	1	574	1,7
COA	20	9 070	2,2
COM	8	3 260	2,5
DIX	3	733	4,1
EAH	3	279	10,8
MAR	2	453	4,4
STH	1	700	1,4
STM	1	488	2,1
STV	0	101	0
STE	0	553	0
STA	3	630	4,8
WAT	7	2 330	3
<b>Total 2021</b>	<b>49</b>	<b>19 171</b>	<b>2,6</b>
<b>Total 2020</b>	<b>57</b>	<b>18 830</b>	<b>3</b>
<b>Total 2019</b>	<b>63</b>	<b>18 700</b>	<b>3,4</b>
<b>Total 2018</b>	<b>66</b>	<b>19 007</b>	<b>3,5</b>
<b>Total 2017</b>	<b>46</b>	<b>19 010</b>	<b>2,4</b>
<b>Moyennes du Québec en 2018 (selon rapport statistique 2018):</b> 2,1 incendies au Québec 1,7 incendie en Estrie			

Figure 4-1: Taux d'incendie par 1000 habitants



## 4.2 Pertes humaines et matérielles

L'année 2021 s'est malheureusement conclue avec un bilan négatif par rapport aux pertes humaines et matérielles. En effet, une vie humaine et trois blessés ont été comptabilisées dans les incendies survenus sur le territoire. La perte de vie est suite à une électrocution, qui a également causé un feu de broussaille.

45% des incendies se sont soldés par des pertes matérielles. Le Tableau 4-4 présente les pertes reliées aux incendies pour chacune des municipalités. Deux incidents majeurs sont survenus en 2021 sur le territoire de la MRC de Coaticook. C'est un de moins qu'en 2020. Les incidents considérés comme majeurs sont ceux ayant causé pour plus de 100 000 \$ de dommage au niveau des bâtiments.

Par contre, les pertes matérielles par personne (312,68\$/habitant) sont beaucoup plus hautes qu'en 2020. Elles sont aussi supérieures à la moyenne de la province de 2018 qui étaient de 57,53\$/habitant. Notons que la hausse est expliquée par une explosion dans une usine de Coaticook. L'explosion n'a pas provoqué d'incendie, néanmoins les pertes reliées à cette dernière doivent être comptabilisées. De plus, un incendie a complètement ravagé une ferme laitière de Stanstead-Est et plus de 3 500 000\$ de dommages sont attribués à ce seul événement.

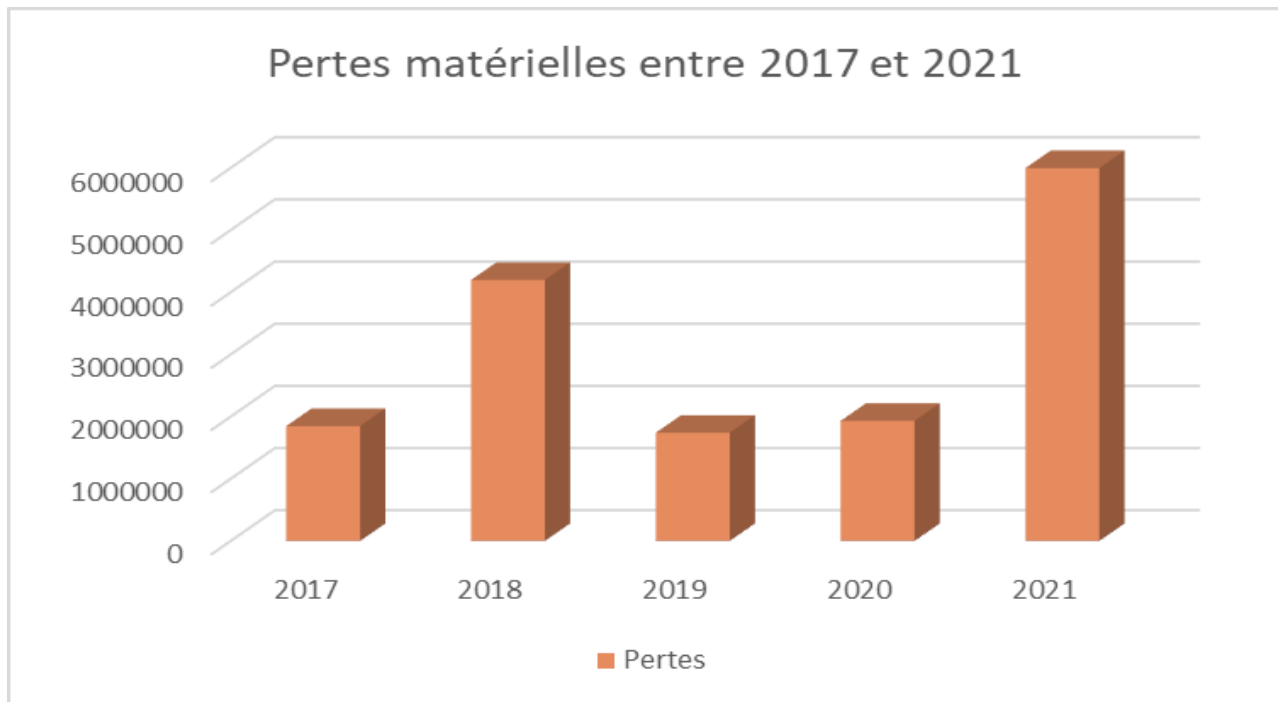
Tableau 4-4 : Pertes reliées aux incendies

Municipalité	Nombre d'incendies			Pertes en bâtiment	Pertes matérielles en contenu <sup>1</sup>	Pertes totales	Décès	Perte animale	Blessé	Perte / habitant
	Avec perte	Sans perte	Total							
BAO	0	1	1	0\$	0\$	0\$	0	0	0	0\$
COA	7	13	20	1 088 800\$ <sup>2</sup>	840 000\$	1 928 800\$	0	0	3	212,66\$
COM	4	4	8	7 510\$	0\$	7 510\$	1	0	0	2,30\$
DIX	1	2	3	9 300\$	0\$	9 300\$	0	0	0	12,69\$
EAH	1	2	3	64 200\$	20 000\$	84 200\$	0	0	0	301,79\$
MAR	2	0	2	13 000\$	1 500\$	14 500\$	0	0	0	32,01\$
STH	0	1	1	0\$	0\$	0\$	0	0	0	0\$
STM	0	1	1	0\$	0\$	0\$	0	0	0	0\$
STV	0	0	0	0\$	0\$	0\$	0	0	0	0\$
STE	0	0	0	0\$	0\$	0\$	0	0	0	0\$
STA	3	0	3	2 500 000\$	1 040 000\$	3 540 000\$	0	0	0	5619,05\$
WAT	4	3	7	100 000\$	310 000\$	410 000\$	0	0	0	175,97\$
<b>Total 2021 :</b>	<b>22</b>	<b>27</b>	<b>49</b>	<b>3 782 810\$</b>	<b>2 211 500\$</b>	<b>5 994 310\$</b>	<b>1</b>	<b>140</b>	<b>3</b>	<b>312,68\$</b>
Total 2020	19	38	57	856 240\$	1 072 940\$	1 929 180\$	0	45	2	102,45\$
Total 2019 :	33	30	63	683 350\$	1 055 135\$	1 738 485\$	0	218	0	92,97\$
Total 2018 :	29	37	66	2 801 206\$	1 393 855\$	4 195 061\$	0	810	1	220,71\$
Total 2017 :	22	24	46	1 845 000\$	N/D	N/D	0	N/D	1	97,05\$
<b>Moyenne du Québec en 2018</b>	<b>57,53 \$ (Moyenne générale au Québec)</b>									

### Notes explicatives

- 1 Inclus les feux de véhicules
- 2 Des dommages de 1 000 000\$ sont survenus lors de l'explosion dans une usine à Coaticook. Bien que l'explosion n'ait pas provoqué d'incendie, les dommages doivent tout de même être comptabilisés dans les pertes.

Figure 4-2 : Pertes matérielles entre 2017 et 2021



### 4.3 Incendie par catégorie de bâtiment

On constate que la majorité des incendies avec pertes se sont déclarés dans des bâtiments à risque faible (82%). Par contre, les pertes liées à un incendie dans les secteurs agricoles, commerciaux et industriels sont en général beaucoup plus élevées que celles résultant d'un incendie de bâtiment résidentiel (Tableau 4-5).

Tableau 4-5 : Répartition des incendies de bâtiments selon le niveau de risque

Niveau de risque	Nombre	Pourcentage des incendies	Pertes	Pourcentage des pertes
1-Faible	15	65%	301 610\$	5%
2-Moyen	1	4%	64 200\$	1%
3- Élevé	2	9%	753 500\$	13%
3- Élevé (bâtiments agricoles)	2	9%	3 545 000\$	62%
4-Très élevé	3	13%	1 050 000\$	18%
<b>Total :</b>	<b>23</b>	<b>100%</b>	<b>5 714 310\$</b>	<b>100%</b>

*Note explicative* Les feux d'installation électrique, de véhicules et les feux extérieurs ne sont pas inclus

### 4.4 Analyse des incendies de bâtiment

Une bonne compréhension de l'origine et des conditions qui sont propices aux sinistres permet de mieux cibler les mesures à mettre en place afin d'éviter que ceux-ci ne se reproduisent. L'analyse des incendies regroupe donc toutes les opérations visant la localisation du lieu d'origine et la recherche des causes et des circonstances des incendies (RCCI). Tous les événements jugés majeurs devraient faire l'objet d'une analyse. Les statistiques présentées dans cette section proviennent des rapports DSI transmis au MSP.

Le Tableau 4-6 démontre que les causes d'incendie sont très partagées. Les sources de chaleur ayant initié ou entretenu l'incendie sont aussi variées et sont présentées au Tableau 4-7. Le Tableau 4-8 démontre les pertes reliées aux incendies selon les sources de chaleur. À partir de ces informations, la MRC fait un bilan des recherches des causes et circonstances d'incendie (RCCI) pour effectuer l'analyse des incidents sur le territoire et ainsi orienter les actions et les activités de prévention et de sensibilisation auprès du public.

Tableau 4-6 : Causes des incendies de bâtiment avec pertes ayant fait l'objet d'un DSI

Causes	2021		2020	
	Nombre	%	Nombre	%
Défaillance ou défektivité mécanique ou électrique	4	27%	5	32%
Défaut de conception, de construction ou d'installation	1	7%	0	10%
Erreur humaine	2	13%	5	0%
Mauvaise utilisation d'un équipement	1	7%	2	7%
Criminel ou suspect	3	13%	1	13%
Utilisation inadéquate d'une source d'inflammation	0	0%	0	10%
Utilisation inadéquate du matériau enflammé	0	0%	1	0%
Autres	2	13%	0	13%
Feu d'équipement industriel	1	7%	1	7%
Indéterminée	1	7%	4	10%
<b>Total :</b>	<b>15</b>	<b>100%</b>	<b>19</b>	<b>100%</b>

*Note explicative* Les feux de cheminée sans perte, les feux de véhicules et les feux d'installation électrique ne sont pas inclus

Tableau 4-7 : Répartition des sources de chaleur associées aux incendies de bâtiments

Source de chaleur	2021		2020	
	Nombre	%	Nombre	%
Allumette, briquet	0	0%	0	7%
Appareil de réfrigération	0	0%	0	0%
Appareil de chauffage fixe	2	13%	3	10%
Appareil de cuisson	1	7%	1	7%
Appareil électrique	0	0%	1	10%
Article de fumeur	0	0%	1	7%
Bonbonne antirouille	1	7%	0	0%
Câbles et fils électriques	2	13%	3	10%
Cendres chaudes	1	7%	1	3%
Chalumeau	0	0%	0	3%
Combustion spontanée	0	0%	0	3%
Échangeur d'air	0	0%	0	3%
Équipement agricole	0	0%	0	0%
Indéterminé	1	7%	4	10%
Lampe chauffante	0	0%	0	3%
Lumière	0	0%	2	3%
Procédé industriel	1	7%	1	7%
<b>Suspect/criminel</b>	<b>3</b>	<b>20%</b>	<b>1</b>	<b>10%</b>
Soudure	1	7%	1	0%
Thermostat	0	0%	0	3%
Tisons	1	7%	0	0%
Véhicule	1	7%	0	0%
<b>Total :</b>	<b>15</b>	<b>100%</b>	<b>19</b>	<b>100%</b>

*Note explicative* Les feux de cheminée sans perte ne sont pas inclus

Tableau 4-8 : Répartition des causes et des sources de chaleur associées aux incendies

Cause et source de chaleur	Nombre 2021	Pertes 2021	% des pertes	Nombre 2020	Pertes 2020
Allumette, briquet	0	0\$	0%	0	0\$
Appareil de réfrigération	0	0\$	0%	0	0\$
Appareil de chauffage fixe	2	66 700\$	22%	3	366 980\$
Appareil de cuisson	1	3 500\$	0%	1	60\$
Appareil électrique	0	0\$	1%	1	14 000\$
Article de fumeur	0	0\$	0%	1	1 900\$
Bonbonne antirouille	1	750 000\$	0%	0	0\$
Câbles et fils électriques	2	16 000\$	5%	3	76 500\$
Cendres chaudes	1	45 000\$	0%	1	4 000\$
Chalumeau	0	0\$	0%	0	0\$
Combustion spontanée	0	0\$	0%	0	0\$
Échangeur d'air	0	0\$	0%	0	0\$
Équipement agricole	0	0\$	0%	0	0\$
Hache-paille	0	0\$	0%	0	0\$
Indéterminé	1	3 500 000\$	43%	4	729 300\$
Lampe chauffante	0	0\$	0%	0	0\$
Lumière	0	0\$	5%	2	92 050\$
Procédé industriel	1	0\$	0%	1	0\$
Suspect/criminel	3	219 300\$	24%	1	412 600\$
Soudure	1	1 050 000\$	0%	1	5 000\$
Thermostat	0	0\$	0%	0	0\$
Tisons	1	3 800\$	0%	0	0\$
Véhicule	1	20 000\$	0%	0	0\$
<b>Total :</b>	<b>15</b>	<b>5 674 300\$</b>	<b>100%</b>	<b>19</b>	<b>1 702 390\$</b>

*Note explicative* Les feux de cheminée sans perte ne sont pas inclus

Il est de la responsabilité du service, soit le directeur du SSI ou d'un officier qualifié désigné à cette fin, de déterminer le point d'origine, les causes probables ainsi que les circonstances immédiates d'un incident.



## 4.5 Valeur du matériel sauvé lors d'incendies

Il est intéressant de regarder les pertes matérielles par municipalité par rapport aux bâtiments qui ont été sauvés. La prévention et l'efficacité des interventions des SSI s'améliorant sans cesse grâce au perfectionnement de la formation, de l'entraînement des pompiers et l'acquisition d'équipements plus performants font en sorte qu'il est possible de protéger les citoyens et les biens de façon plus efficace. Les techniques de travail, les équipements et bien entendu la formation des pompiers aident énormément à faire diminuer les pertes liées aux incendies d'année en année. Les débuts d'incendie sans perte et les incendies de bâtiments ont été compilés.

Tableau 4-9 : Perte versus les préservations de matériel en bâtiment

Municipalité	Pertes - Valeur	Valeur des biens	Sauvegardes - Valeur	Ratio Sauvegardes - %
BAO	0\$	N/A	N/A	N/A
COA	1 088 800\$ <sup>2</sup>	1 597 400\$	508 600\$	31,8 %
COM	7 510\$	338 700\$	331 190\$	98,0 %
DIX	9 300\$	9 300\$	0\$	0 %
EAH	64 200\$	64 200\$	0\$	0 %
MAR	13 000\$	730 600\$	717 600\$	98,2 %
STH	0\$	N/A	N/A	N/A
STM	0\$	N/A	N/A	N/A
STV	0\$	N/A	N/A	N/A
STE	0\$	N/A	N/A	N/A
STA	2 500 000\$	2 500 000\$	0\$	0 %
WAT	100 000\$	346 900\$	246 900\$	71,2 %
<b>Total :</b>	<b>3 782 810\$</b>	<b>5 587 100\$</b>	<b>1 804 290\$</b>	<b>Moyenne 42,7 %</b>





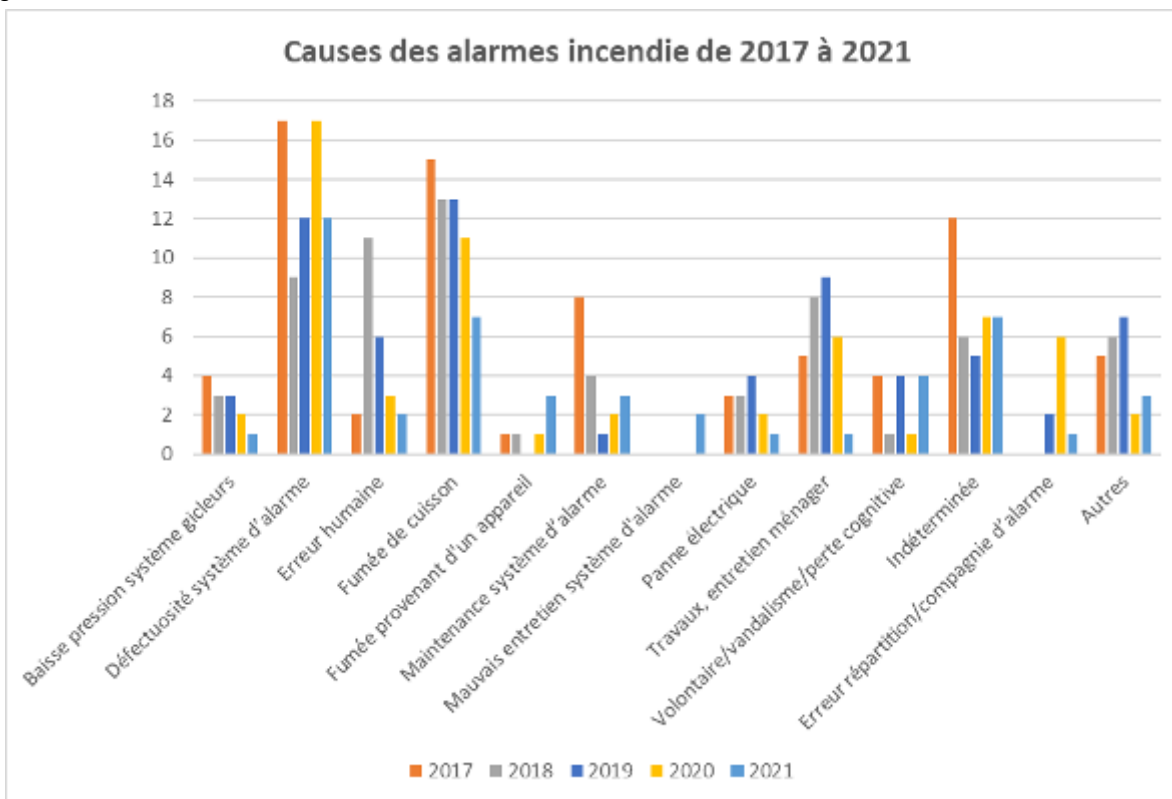
## 4.6 Alarmes incendie

Chaque année, les SSI reçoivent plusieurs appels pour des alarmes incendie en fonction. En 2021, les 47 appels pour des alarmes incendie en fonction représentent 18% du nombre total d'appels, soit une **baisse de 22%** par rapport à 2020. Le tableau suivant démontre quelles ont été les causes de ces appels. Lorsque non fondés, ces appels engendrent des coûts importants aux municipalités étant donné les effectifs qu'elles monopolisent. Il est donc important de faire de la sensibilisation à l'effet que les **systèmes d'alarme doivent être installés et entretenus de façon conforme**.

Tableau 4-10 : Causes des alarmes

Causes	Nombre 2021	Pourcentage du nombre d'alarmes incendie	Risques faibles	Risques moyens	Risques élevés	Risques très élevés	Comparatif 2020
Baisse pression système gicleurs	1	2%	0	0	0	1	2
<b>Défectuosité système d'alarme</b>	<b>12</b>	<b>26%</b>	5	0	2	5	17
Erreur humaine	2	4%	1	0	0	1	3
Fumée de cuisson	7	15%	5	0	1	1	11
Fumée provenant d'un appareil	3	6%	1	0	2	0	1
Maintenance système d'alarme	3	6%	1	0	0	2	2
Mauvais entretien système d'alarme	2	4%	2	0	0	0	0
Panne électrique	1	2%	0	0	0	1	2
Travaux, entretien ménager	1	2%	0	0	0	1	6
Volontaire/vandalisme/perte cognitive	4	9%	0	0	0	4	1
Indéterminée	7	15%	1	0	1	5	7
Erreur répartition/compagnie d'alarme	1	2%	1	0	0	0	6
Autres	3	6%	0	0	1	2	2
<b>Total</b>	<b>47</b>	<b>100%</b>	<b>17</b>	<b>0</b>	<b>7</b>	<b>23</b>	<b>60</b>

Figure 4-3 : Causes des alarmes incendies de 2017 à 2021



Le tableau suivant indique sommairement les causes du déclenchement des alarmes incendie par municipalité.

Tableau 4-11: Répartition des alarmes incendie par municipalité

Municipalité	BAO	COA	COM	DIX	EAH	MAR	STH	STM	STV	STE	STA	WAT	Total
Baisse pression système gicleurs	0	0	0	0	0	0	0	1	0	0	0	0	1
Défectuosité système d'alarme	0	5	2	0	0	0	1	0	0	2	0	2	12
Erreur humaine	0	1	0	0	0	0	0	0	0	0	0	1	2
Fumée de cuisson	0	3	1	0	0	1	0	1	0	1	0	0	7
Fumée provenant d'appareil	0	3	0	0	0	0	0	0	0	0	0	0	3
Maintenance système d'alarme	0	1	1	1	0	0	0	0	0	0	0	0	3
Mauvais entretien système d'alarme	0	1	0	1	0	0	0	0	0	0	0	0	2
Panne électrique	0	0	0	0	1	0	0	0	0	0	0	0	1
Travaux, entretien ménager	0	1	0	0	0	0	0	0	0	0	0	0	1
Volontaire/vandalisme/perte cognitive	0	0	0	0	0	0	0	0	0	0	0	4	4
Indéterminée	0	0	0	1	1	0	0	0	0	0	0	5	7
Erreur répartition/compagnie d'alarme	0	0	0	0	0	0	0	0	1	0	0	0	1
Autres	0	1	0	1	1	0	0	0	0	0	0	0	3
<b>Total</b>	<b>0</b>	<b>16</b>	<b>4</b>	<b>4</b>	<b>3</b>	<b>1</b>	<b>1</b>	<b>2</b>	<b>1</b>	<b>3</b>	<b>0</b>	<b>12</b>	<b>47</b>



## 5. INDICATEURS DE PERFORMANCE

Indicateur	Définition	Méthode de calcul	Résultats 2021
Programme sur l'installation et la vérification du fonctionnement d'avertisseur de fumée	Rapport entre le nombre de visites effectuées et le nombre de visites à effectuer selon la planification sur le territoire.	Nombre de visites effectuées ÷ Nombre de visites à effectuer sur le territoire × 100%.	1 646 / 1 585 X 100 = <b>104%</b>
Programme d'inspection des risques plus élevés	Rapport entre le nombre de bâtiments inspectés et le nombre de bâtiments à inspecter selon la planification sur le territoire.	Nombre de bâtiments inspectés ÷ Nombre de bâtiments à inspecter selon la planification × 100%.	381 / 406 = 94%
Plans d'intervention	Rapport entre le nombre de plans d'intervention réalisés et le nombre de plans d'intervention à réaliser.	Nombre de plans d'intervention réalisés ÷ Nombre de plans d'intervention à réaliser × 100%.	1244 / 25 = <b>4976%</b>
Formation des pompiers	Rapport entre le nombre de pompiers formés selon les exigences prévues au Règlement et le nombre de pompiers devant être formés selon ces mêmes exigences.	Nombre de pompiers formés selon la réglementation sur la formation ÷ Nombre de pompiers devant être formés au sein du service de sécurité incendie × 100%.	66 / 78 = 85%
Formation des officiers	Rapport entre le nombre d'officiers formés selon les exigences prévues au Règlement et le nombre d'officiers devant être formés selon ces mêmes exigences.	Nombre d'officiers formés selon la réglementation sur la formation ÷ Nombre d'officiers devant être formés au sein du service de sécurité incendie × 100%.	14 / 17 = 82%
Essais et vérification annuels des véhicules	Rapport entre le nombre de véhicules ayant réussi l'essai et/ou la vérification annuelle et le nombre de véhicules devant subir un essai et/ou une vérification annuelle.	Nombre de véhicules ayant réussi l'essai et/ou la vérification annuelle ÷ Nombre de véhicules devant subir un essai et/ou une vérification annuelle × 100%.	10 / 10 = <b>100%</b>
Attestation de performance des véhicules	Rapport entre le nombre de véhicules ayant réussi l'attestation de performance et le nombre de véhicules devant subir une attestation de performance.	Nombre de véhicules ayant réussi l'attestation de performance ÷ Nombre de véhicules devant subir une attestation de performance × 100%.	N/A
Attestation de conformité des véhicules	Rapport entre le nombre de véhicules ayant réussi une attestation de conformité et le nombre de véhicules devant faire l'objet d'une attestation de conformité.	Nombre de véhicules ayant réussi une attestation de conformité ÷ Nombre de véhicules devant faire l'objet d'une attestation de conformité × 100%.	N/A
Essai annuel des pompes portatives	Rapport entre le nombre de pompes portatives ayant subi et réussi un essai annuel et le nombre de pompes portatives devant subir un essai annuel.	Nombre de pompes portatives ayant subi et réussi un essai annuel ÷ Nombre de pompes portatives devant subir un essai annuel × 100%.	8 / 8 = <b>100%</b>
Force de frappe lors des interventions en incendie	Rapport entre le nombre d'incendies où la force de frappe prévue au schéma a été atteinte et le nombre d'interventions requérant une force de frappe.	Nombre d'incendies où la force de frappe prévue au schéma a été atteinte ÷ Nombre d'interventions requérant une force de frappe × 100%.	34 / 37 = 92%
Force de frappe lors des interventions nécessitant les pinces de désincarcération	Rapport entre le nombre d'incidents nécessitant les pinces où la force de frappe prévue au schéma a été atteinte et le nombre d'interventions requérant une force de frappe.	Nombre d'incidents où la force de frappe prévue au schéma a été atteinte ÷ Nombre d'interventions requérant une force de frappe × 100%.	20 / 21 = 95%
Moyenne, malgré le contexte de pandémie et les contraintes et mesures édictées par la Santé publique			<b>94 %</b>

# CONCLUSION

L'année 2021, en aura été une de défis, à plusieurs égards, notamment en raison de la pandémie de la COVID-19. En prévention incendie, cela s'est traduit par différentes restrictions et de nouvelles façons de faire au niveau des activités courantes, en raison des règles et mesures sanitaires imposées par la Direction de la santé publique.

La MRC et les municipalités et les SSI ont dû mettre en place d'autres moyens afin d'assurer la continuité de leurs activités et opérations, car même en période de pandémie, le feu ne prend pas de répit et la sécurité de la population est demeurée au cœur des préoccupations. Au niveau de la prévention, l'auto-inspection est apparue comme une solution (autorisée exceptionnellement par le ministère de la Sécurité publique) appropriée pour les SSI qui ne voulaient pas ou ne pouvaient pas faire de visites. Heureusement, aucune problématique particulière ne s'est pointée en ce qui a trait aux ressources humaines et aucun SSI n'a été particulièrement affecté par la pandémie. Rapidement, une offre d'entraide, afin d'assurer une continuité dans les opérations advenant un manque de ressources dues au coronavirus, fut manifestée de l'ensemble des SSI.

Après plusieurs mois de projet-pilote, le gouvernement du Québec a donné, au cours de l'été 2021, son assentiment à l'utilisation du gyrophare vert par les pompiers à temps partiel. Les pompiers du SSI de Compton sont les premiers dans la région à s'être prévalus de cette nouvelle possibilité.



L'année 2021 aura aussi été l'année 1 du schéma de couverture de risques en sécurité incendie révisé de la MRC, suite à la délivrance de l'attestation de conformité par la ministre de la Sécurité publique le 29 juin 2020. Tous s'activent maintenant à la mise en œuvre des actions qu'il contient et à l'atteinte des objectifs.

Plus spécifiquement, et en lien avec les constats du présent rapport d'activités 2021, la MRC, les municipalités et les SSI entendent :



**Continuer** de mettre l'accent sur les visites des risques élevés et très élevés ;



**Maintenir** et **augmenter** la cadence afin d'atteindre ou dépasser le taux de réalisation de 100 % au niveau des visites pour les des risques faibles et moyens ;



**Continuer** de mettre l'accent sur les exercices d'évacuation et les activités de prévention et de sensibilisation et tenter de faire diminuer le taux de fausses alarmes ;



Etc.